

Löner inom primärkommunal sektor 2014

Salaries in the municipal sector 2014

I korta drag

Medellönen var 27 200 kronor i kommunerna 2014. Den genomsnittliga månadslönen för anställda i kommunerna uppgick den 1 november 2014 till cirka 27 200 kronor, en ökning med cirka 800 kronor eller 3,0 procent sedan den 1 november 2013. Från och med 2014 är åldersavgränsningen utökad från 18-64 år till 18-66 år. Om de som är 65 och 66 år inte räknas med i 2014 års undersökning är den procentuella förändringen i stället 2,8 procent.

Räknat i procent var ökningen större för kvinnor än för män. I absoluta tal var ökningen i genomsnitt 800 kronor för kvinnor och 740 kronor för män.

Genomsnittlig månadslön 2014 samt procentuell förändring sedan 2013

	Totalt	Kvinnor	Män
Månadslön	27 200	26 870	28 420
Förändring %	3,0	3,1	2,7

Information om förändringar från 2014

En ny yrkesklassificering, SSK 2012 (Standard för svensk yrkesklassificering), införs från och med 2014. Konsekvensen av detta blir att det inte går att beräkna löneförändringar mellan olika yrken från tidigare årgångar som är klassificerade enligt SSK 96.

Från och med 2014 redovisas endast uppgifter från lönepopulationen, vilket gör att vi inte längre kommer att redovisa några sysselsättningsuppgifter, utan endast löne- och antalsuppgifter för lönepopulationen. Läs mer om detta på sidan 26.

Ytterligare en förändring från och med 2014 är att åldersavgränsningen i lönepopulationen är utökad från 18-64 år till 18-66 år.



John Ekberg, Medlingsinstitutet,
tfn 08-545 292 40
john.ekberg@mi.se
www.mi.se



Statistiska centralbyrån
Statistics Sweden

Lena Österberg, SCB,
tfn 019-17 60 19
lena.osterberg@scb.se
www.scb.se

Statistiken har producerats av SCB på uppdrag av Medlingsinstitutet, som ansvarar för officiell statistik inom området.

ISSN 1654-2940 Serie AM – arbetsmarknad. Utkom den 20 maj 2015.

URN:NBN:SE:SCB-2015-AM52SM1501_pdf

Tidigare publicering: Se avsnittet Fakta om statistiken.

Utgivare av Statistiska meddelanden är Stefan Lundgren, SCB.

Innehåll

Statistiken med kommentarer	3
Faktaruta	3
Sammanfattning	4
Utveckling 2005–2014	6
Tabeller	8
Teckenförklaring	8
1. Genomsnittlig månadslön i kronor efter län och kön	8
2. Genomsnittlig månadslön och lönespridning i kronor efter yrke och kön	9
3. Genomsnittlig månadslön i kronor och kompletterande information efter yrke och kön	12
4. Genomsnittlig månadslön i kronor efter yrke, ålder och kön	15
5. Genomsnittlig månadslön i kronor efter yrke, region och kön	17
6. Antal anställda efter månadslöneintervall i kronor och kön	19
7. Genomsnittlig månadslön och lönespridning i kronor efter utbildningsinriktning och kön	20
8. Genomsnittlig månadslön och lönespridning i kronor efter utbildningsnivå och kön	21
9. Genomsnittlig månadslön och lönespridning i kronor efter utbildning och kön	22
10. Genomsnittlig månadslön i kronor efter verksamhetsområde, överenskommen sysselsättningsgrad och kön	25
11. Genomsnittlig månadslön i kronor efter verksamhetsområde, tjänstgöringsomfattning och kön	25
Fakta om statistiken	26
Detta omfattar statistiken	26
Definitioner och förklaringar	27
Så görs statistiken	28
Statistikens tillförlitlighet	28
Osäkerhetskällor	28
Bra att veta	29
Annan statistik	31
In English	32
Summary	32
List of tables	32
List of terms	33

Statistiken med kommentarer

Faktaruta

Heltidslöner

De löneuppgifter som ligger till grund för denna publikation bygger på insamlade data om såväl deltidslöner som heltidslöner. Deltidslönerna har räknats om till motsvarande heltidslöner.

Lönebegrepp

Grundlön

Med grundlön avses avtalad lön inklusive fasta lönetillägg. Med fasta lönetillägg avses huvudsakligen tillägg som är knutna till tjänsten och oberoende av arbetstidens förläggning.

Månadslön

Med månadslön avses anställningens sammanlagda grundlön plus rörliga lönetillägg. Övertidsersättning ingår ej.

Observera att lön och inkomst är två skilda begrepp

Inkomsten påverkas bland annat av arbetstidens längd och inkluderar även andra inkomstslag än lön. Det innebär att två personer med samma timlön kan ha olika inkomster, beroende på sysselsättningsgrad, eventuell frånvaro eller övertid samt övriga inkomstslag.

I detta Statistiska meddelande redovisas månadslöner. Inkomststatistik redovisas bl.a. i Registret över inkomster och taxeringar (IoT) och Hushållens ekonomi (HEK).

Lön

- Är ersättning för utfört arbete under en given **tidsenhet**, till exempel månad eller timme
- Redovisas huvudsakligen som månadslön – deltidslöner omräknas till **heltidslöner**

Användningsområde

Begreppet lön är lämpligt att använda vid t.ex. analys av jämställdhet på arbetsmarknaden och jämförelser mellan näringsgrenar, yrkes-, ålders- och utbildningsgrupper

Inkomst

- Kan, förutom lön, inkludera kapitalinkomst, transfereringar med mera, erhållna under en given **tidsperiod**, vanligtvis ett år
- Redovisas i form av **årsinkomster**
- Påverkas till exempel av hel-/deltidsarbete, övertid och frånvaro

Begreppet inkomst kan användas för att t.ex. analysera fördelningsfrågor och budgeteffekter

Sammanfattning

Nedan presenteras medellöner för anställda inom den primärkommunala sektorn den 1 november 2014. Kvinnornas löner ökade i genomsnitt med 800 kronor och männens löner ökade i genomsnitt med 740 kronor från föregående år. I procent motsvarar detta en ökning om 3,1 för kvinnorna och 2,7 för männen.

Medellönen för deltidstjänstgörande kvinnor, då denna räknats om till heltid, motsvarade ungefär 89 procent av medellönen för heltidstjänstgörande kvinnor. Deltidstjänstgörande män hade i genomsnitt ungefär 83 procent av medellönen för heltidstjänstgörande män då deltidslönen räknats om till heltid.

Lönespridningen var större för män än för kvinnor.

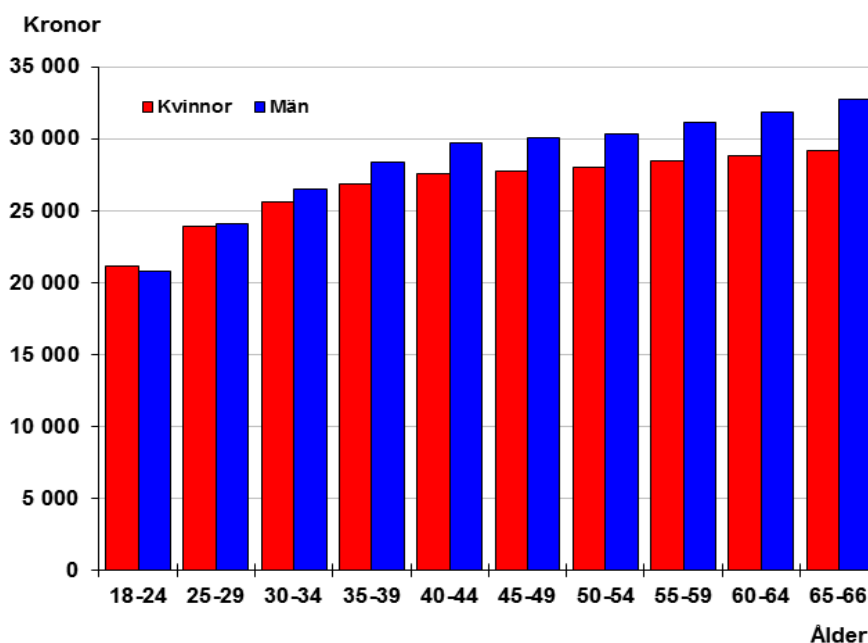
År 2014 motsvarade kvinnornas lön i genomsnitt 95 procent av männens lön. Skillnader i lön beror på flera faktorer, till exempel yrke, utbildning och ålder.

Månadslön samt procentuell förändring sedan föregående år och lönespridning

	Medellön	%	Undre kvartil	Median	Övre kvartil
Samtliga					
Kvinnor	26 870	3,1	23 330	26 000	29 380
Män	28 420	2,7	23 550	27 060	31 350
Totalt	27 200	3,0	23 370	26 160	29 800
Heltidstjänstgörande					
Kvinnor	28 460	3,2	24 500	27 160	30 900
Män	30 060	2,9	25 000	28 450	32 840
Totalt	28 890	3,1	24 610	27 500	31 400
Deltidstjänstgörande¹					
Kvinnor	25 230	2,9	22 130	24 810	27 760
Män	24 820	3,0	20 690	23 900	27 700
Totalt	25 170	2,9	21 950	24 700	27 750

1) Lönerna är omräknade till heltidslöner.

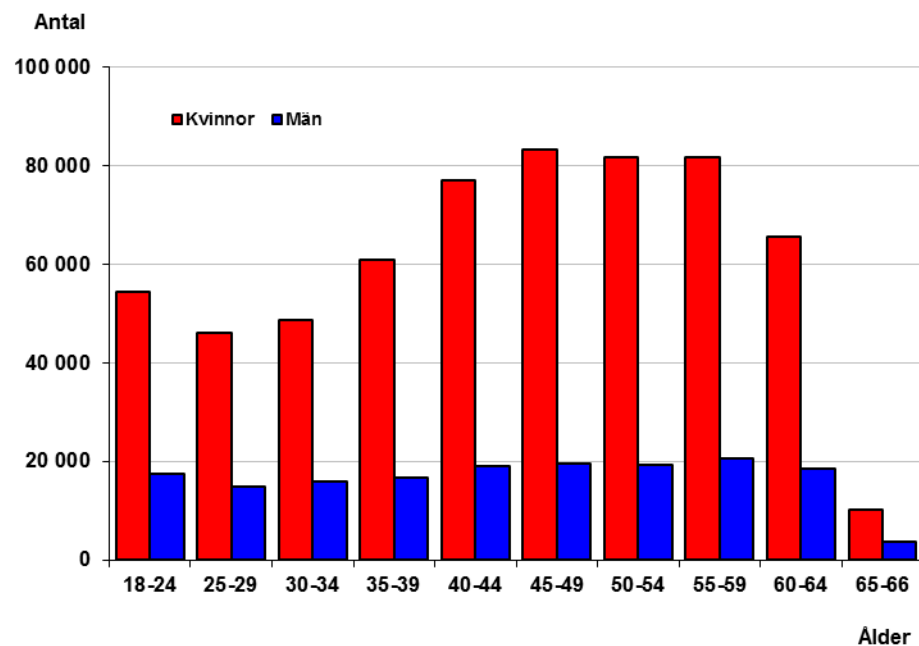
Genomsnittlig månadslön efter ålder och kön



Den genomsnittliga månadslönen stiger något med åldersklasserna för både kvinnor och män, dock mer för män än för kvinnor. I den yngsta åldersklassen är kvinnornas genomsnittliga månadslön högre än männens. Med stigande ålder ökar skillnaden mellan kvinnornas och männens månadslön.

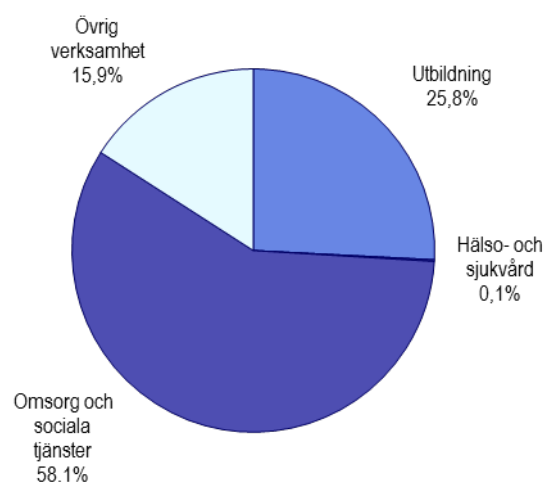
Från 2014 redovisas antalsuppgifter bara för lönepopulationen, Läs mer om detta på sida 26.

Antal anställda efter ålder och kön



Den primärkommunala sektorn är mycket kvinnodominerande, cirka 80 procent av de anställda är kvinnor. År 2014 var den genomsnittliga åldern 44 år för kvinnor och 43 år för män. I den äldsta åldersklassen, 65-66 år, fanns det cirka 13 620 personer.

Andel anställda efter verksamhetsområden



Verksamhetsområdet omsorg och sociala tjänster består av mer än hälften av de anställda. Området är drygt dubbelt så stort som det andra huvudområdet, utbildning.

Utveckling 2005–2014

De procentuella löneökningarna har varierat för kvinnor och män under åren. Männerna har dock fortfarande, i genomsnitt, en högre lön än kvinnorna. Kvinnors lön i förhållande till männens har ökat från 92 procent år 2005 till 95 procent år 2014.

Tabellen nedan visar utvecklingen av löner för anställda inom den primärkommunala sektorn åren 2005–2014. Hänsyn har inte tagits till förändringar i yrkesstruktur, åldersfördelning, utbildningsnivå etc.

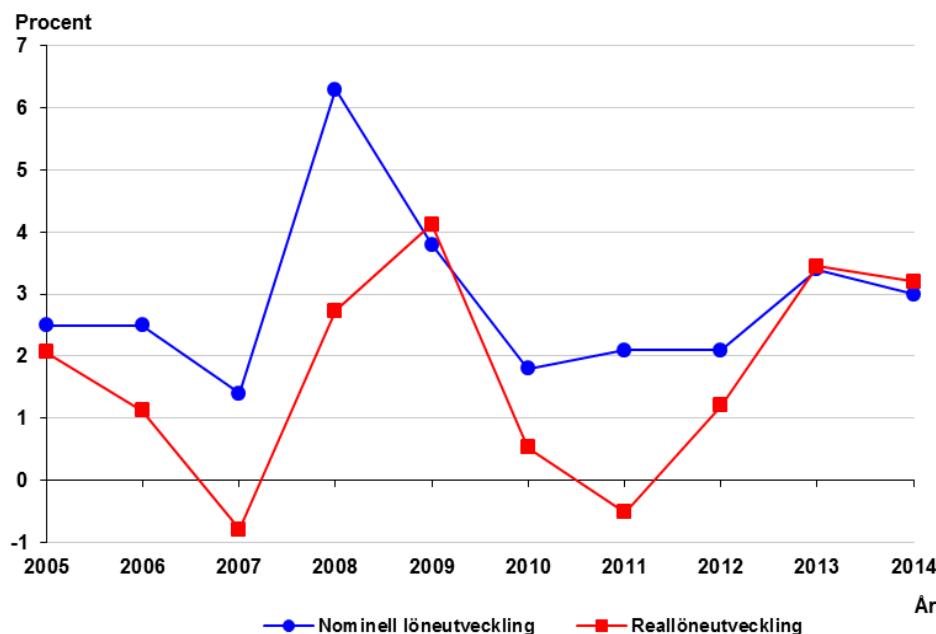
Genomsnittlig månadslön och procentuell förändring sedan föregående år

År	Kvinnor		Män		Samtliga	
	Lön	%	Lön	%	Lön	%
2005	20 590	2,5	22 480	2,2	20 990	2,5
2006	21 110	2,5	23 040	2,5	21 520	2,5
2007	21 390	1,3	23 490	2,0	21 820	1,4
2008	22 790	6,6	24 710	5,2	23 190	6,3
2009	23 710	4,0	25 370	2,7	24 060	3,8
2010	24 160	1,9	25 740	1,4	24 490	1,8
2011	24 690	2,2	26 250	2,0	25 020	2,1
2012	25 180	2,0	26 860	2,3	25 530	2,1
2013	26 070	3,5	27 670	3,0	26 410	3,4
2014	26 870	3,1	28 420	2,7	27 200	3,0

Nominell och real löneutveckling

Med reallön menas lörens köpkraft sedan prisförändringar räknats bort. Detta mått tar således hänsyn till hur hög inflationen varit. För att beräkna reallönen har Konsumentprisindex (KPI) använts.

Under de senaste 10 åren, 2005–2014, har de nominella löneökningarna varierat mellan 1,4 och 6,3 procent. Motsvarande variation för reallöneökningen var -0,8 och 4,1 procent. Under perioden har KPI stigit med cirka 12 procent, medan lönerna stigit med cirka 30 procent. Reallönerna har ökat med cirka 16 procent.



Tabellen nedan visar utvecklingen av antalet anställda inom den primärkommunala sektorn 2005–2014. Från och med 2014 redovisas endast uppgifter från lönepopulationen (se sida 26), därför har denna tabell räknats om så den innehåller uppgifter för lönepopulation för alla år så jämförelser mellan åren kan göras.

Antal anställda och procentuell förändring jämfört med föregående år

År	Kvinnor	Män	Samtliga	%	Andel kvinnor
2005	596 600	159 500	756 110	0,7	79
2006	602 460	160 210	762 660	0,9	79
2007	604 980	157 210	762 190	-0,1	79
2008	600 470	155 890	756 360	-0,8	79
2009	591 470	157 020	748 490	-1,0	79
2010	594 010	158 020	752 030	0,5	79
2011	598 160	158 440	756 600	0,6	79
2012	590 790	154 830	745 620	-1,5	79
2013	590 830	156 500	747 340	0,2	79
2014	608 970	165 470	774 440	3,6	79

Den 1 november 2014 var antalet anställda inom den primärkommunala sektorn 774 440. Detta motsvarar en ökning med 27 100 från den 1 november år 2013. Till år 2014 har de som är mellan 65 och 66 tillkommit till lönepopulationen. Den gruppen innehåller cirka 13 620 anställda.

Könsfördelningen har varit ungefär densamma under hela perioden. Nästan 80 procent av de anställda är kvinnor.

Tabeller

Teckenförklaring

Explanation of symbols

–	Inget finns att redovisa	Magnitude Zero
..	Uppgift inte tillgänglig, för osäker för att anges eller borttagen av sekretesskäl	Data not available, too uncertain or not published for reasons of confidentiality
.	Uppgift kan inte förekomma	Not applicable
0	Uppgift finns men avrundad av sekretesskäl	Data available but rounded off for reasons of confidentiality

Avrundning

I sammanfattningen är alla siffror avrundade till 10-tal. I tabellerna 1-11 är antalsuppgifterna avrundade till 100-tal, om inte antalet är mindre än 1 000 då antalsuppgifterna i stället avrundas till 10-tal. I tabellerna 1-11 är löneuppgifterna avrundade till 100-tal om inget annat noterats. Alla förändringstal, totaler och andelar är beräknade före avrundning.

1. Primärkommunal sektor 2014. **Genomsnittlig månadslön i kronor efter län och kön**

1. Municipal sector 2014. Average monthly salary in SEK by county and sex

Län	Antal ¹			Månadslön		
	Kvinnor	Män	Totalt	Kvinnor	Män	Totalt
Hela riket	609 000	165 500	774 400	26 900	28 400	27 200
Stockholms län	85 300	27 800	113 000	28 600	29 500	28 900
Uppsala län	19 300	5 500	24 800	26 600	27 800	26 800
Södermanlands län	19 100	4 700	23 800	26 600	27 900	26 900
Östergötlands län	26 800	6 500	33 400	26 400	28 300	26 700
Jönköpings län	26 600	6 300	32 900	26 500	28 600	26 900
Kronobergs län	14 000	3 400	17 400	26 500	28 500	26 900
Kalmar län	18 300	4 600	22 900	26 400	28 400	26 800
Gotlands län	5 200	1 600	6 900	27 900	31 300	28 700
Blekinge län	11 600	2 800	14 400	26 100	27 800	26 400
Skåne län	78 100	22 400	100 400	26 900	28 300	27 200
Hallands län	20 600	5 000	25 600	27 100	29 200	27 500
Västra Götalands län	113 200	29 700	142 800	26 800	28 400	27 100
Värmlands län	20 600	5 300	25 800	26 500	28 400	26 900
Örebro län	21 200	5 600	26 700	26 100	27 500	26 400
Västmanlands län	16 500	4 000	20 500	26 400	28 500	26 800
Dalarnas län	21 600	5 400	27 100	26 000	27 500	26 300
Gävleborgs län	20 700	4 700	25 400	26 400	27 800	26 600
Västernorrlands län	18 500	4 800	23 300	26 200	27 600	26 500
Jämtlands län	10 600	3 500	14 100	26 300	27 200	26 500
Västerbottens län	21 100	6 800	27 800	26 200	27 200	26 500
Norrbottens län	20 300	5 200	25 500	26 700	28 000	27 000

1) Antalsuppgifterna avser lönepopulationen. Se förklaring i stycket *Objekt och population* under avsnittet *Fakta om statistiken*.

2. Primärkommunal sektor 2014. Genomsnittlig månadslön och lönespridning i kronor efter yrke och kön

2. Municipal sector 2014. Average monthly salary and salary dispersion in SEK by occupation and sex

SSYK	Yrke ¹	Kön	Antal ²	Månadslön			
				Undre kvartil	Median	Övre kvartil	Medellön
	Samtliga	Kvinnor	609 000	23 300	26 000	29 400	26 900
		Män	165 500	23 600	27 100	31 400	28 400
		Totalt	774 400	23 400	26 200	29 800	27 200
1112	General-, landstings- och kommun- direktörer m.fl.	Kvinnor	830	54 000	61 700	70 000	63 800
		Män	1 000	54 700	61 500	71 600	64 700
		Totalt	1 900	54 500	61 500	70 800	64 300
1412	Rektorer, nivå 2	Kvinnor	4 400	40 100	43 000	46 000	43 600
		Män	2 400	41 000	43 600	46 900	44 500
		Totalt	6 800	40 500	43 200	46 400	43 900
1422	Förskolechefer, nivå 2	Kvinnor	2 100	38 000	40 300	43 000	40 800
		Män	180	38 000	40 500	43 100	40 900
		Totalt	2 300	38 000	40 400	43 000	40 800
1522	Enhetschefer inom socialt och kurativt arbete, nivå 2	Kvinnor	1 400	37 200	40 100	43 100	40 500
		Män	460	36 500	39 700	42 600	39 800
		Totalt	1 900	37 000	40 000	43 000	40 300
1532	Enhetschefer inom äldreomsorg, nivå 2	Kvinnor	6 000	34 000	36 700	39 400	36 900
		Män	860	34 000	36 300	39 500	36 800
		Totalt	6 900	34 000	36 600	39 400	36 800
1592	Övriga verksamhetschefer inom samhälls- service, nivå 2	Kvinnor	2 000	32 400	36 800	41 100	37 300
		Män	1 400	33 000	37 800	43 100	38 800
		Totalt	3 300	32 700	37 200	42 000	37 900
2163	Planeringsarkitekter m.fl.	Kvinnor	1 300	31 200	35 000	39 100	35 800
		Män	860	32 600	36 800	42 000	37 800
		Totalt	2 100	31 800	35 700	40 000	36 600
2182	Miljö- och hälsoskyddsinspektörer	Kvinnor	1 700	28 600	30 400	32 000	30 600
		Män	830	29 100	31 000	32 700	31 200
		Totalt	2 500	28 800	30 500	32 300	30 800
2224	Distriktssköterskor	Kvinnor	1 900	31 400	32 700	34 400	33 200
		Män	80	31 600	33 100	35 100	33 600
		Totalt	2 000	31 400	32 700	34 400	33 200
2227	Geriatrisksjuksköterskor	Kvinnor	9 000	29 300	31 300	33 900	31 900
		Män	920	30 100	32 200	35 400	32 900
		Totalt	9 900	29 400	31 400	34 000	32 000
2233	Skolsköterskor	Kvinnor	2 700	30 600	31 700	33 300	32 100
		Män	40	30 500	31 600	32 600	31 600
		Totalt	2 700	30 600	31 700	33 200	32 100
2272	Sjukgymnaster	Kvinnor	1 500	26 200	28 200	29 900	28 200
		Män	340	26 200	28 100	29 600	28 100
		Totalt	1 900	26 200	28 200	29 800	28 100
2273	Arbetsterapeuter	Kvinnor	3 000	26 800	28 300	29 700	28 300
		Män	190	26 000	27 500	29 000	27 700
		Totalt	3 200	26 700	28 200	29 700	28 300
2320	Lärare i yrkesämnen	Kvinnor	3 000	29 900	32 000	34 100	32 100
		Män	4 000	30 000	32 000	34 000	32 000
		Totalt	7 000	30 000	32 000	34 000	32 100
2330	Gymnasielärare	Kvinnor	11 500	29 300	31 600	34 400	32 000
		Män	8 400	29 500	32 100	34 900	32 300
		Totalt	19 900	29 400	31 800	34 600	32 100
2341	Grundskollärare	Kvinnor	60 800	26 900	29 200	32 000	29 400
		Män	19 800	26 000	29 000	31 900	28 800
		Totalt	80 600	26 700	29 200	32 000	29 300
2342	Fritidspedagoger	Kvinnor	11 100	24 800	26 700	28 300	26 300
		Män	4 000	23 700	26 300	28 100	25 600
		Totalt	15 100	24 500	26 600	28 200	26 100
2343	Förskollärare	Kvinnor	57 200	25 400	27 100	28 900	26 900
		Män	2 400	23 000	26 300	28 300	25 400
		Totalt	59 600	25 300	27 100	28 800	26 900

1) Endast de 60 vanligast förekommande yrkena redovisas här, för fler yrken se Statistikdatabasen på www.scb.se/AM0106.

2) Antalsuppgifterna avser lönepopulationen. Se förklaring i stycket *Objekt och population* under avsnittet *Fakta om statistiken*.

2. Forts

SSYK	Yrke ¹	Kön	Antal ²	Månadslön			
				Undre kvartil	Median	Övre kvartil	Medellön
2351	Speciallärare och specialpedagoger m.fl.	Kvinnor	8 900	31 000	33 000	35 100	33 100
		Män	1 200	30 200	32 500	34 800	32 400
		Totalt	10 100	30 900	33 000	35 000	33 000
2352	Studie- och yrkesvägledare	Kvinnor	1 900	28 000	29 900	31 700	29 900
		Män	490	28 000	30 200	32 300	30 000
		Totalt	2 400	28 000	30 000	31 800	29 900
2359	Övriga pedagoger med teoretisk specialistkompetens	Kvinnor	7 300	24 300	27 600	30 100	27 100
		Män	4 500	24 800	27 500	29 700	27 000
		Totalt	11 800	24 500	27 600	30 000	27 100
2419	Övriga ekonomer	Kvinnor	2 600	30 300	34 000	37 700	34 500
		Män	1 200	31 500	35 600	40 500	36 600
		Totalt	3 800	30 700	34 400	38 500	35 200
2422	Planerare och utredare m.fl.	Kvinnor	10 700	28 000	32 000	36 700	32 900
		Män	4 700	29 700	34 400	39 900	35 400
		Totalt	15 400	28 500	32 700	37 700	33 700
2423	Personal- och HR-specialister	Kvinnor	2 200	30 200	33 500	37 000	34 100
		Män	440	30 600	34 300	38 500	35 300
		Totalt	2 600	30 300	33 600	37 300	34 300
2432	Informatörer, kommunikatörer och PR-specialister	Kvinnor	1 500	28 500	31 300	34 800	31 900
		Män	510	28 400	31 200	34 400	31 800
		Totalt	2 000	28 500	31 300	34 800	31 900
2512	Mjukvaru- och systemutvecklare m.fl.	Kvinnor	860	30 000	33 100	36 800	33 900
		Män	1 400	31 000	35 000	39 500	35 600
		Totalt	2 200	30 600	34 100	38 500	35 000
2622	Bibliotekarier och arkivarier	Kvinnor	3 300	26 600	28 100	29 600	28 200
		Män	800	26 300	27 900	29 600	28 200
		Totalt	4 100	26 500	28 000	29 600	28 200
2661	Socialsekreterare	Kvinnor	13 300	26 700	29 100	31 800	29 500
		Män	2 200	27 100	29 500	32 000	29 700
		Totalt	15 500	26 800	29 200	31 800	29 500
2662	Kuratorer	Kvinnor	2 800	28 500	30 300	32 100	30 400
		Män	530	28 900	30 700	32 700	30 800
		Totalt	3 300	28 600	30 300	32 200	30 400
2663	Biståndsbedömare m.fl.	Kvinnor	4 100	26 600	28 800	30 800	28 900
		Män	300	26 500	28 700	30 900	28 700
		Totalt	4 400	26 600	28 800	30 800	28 800
3114	Ingenjörer och tekniker inom maskinteknik	Kvinnor	720	29 400	32 500	36 000	33 400
		Män	1 300	31 500	35 000	38 900	35 600
		Totalt	2 100	30 600	34 100	38 100	34 800
3333	Arbetsförmedlare	Kvinnor	2 400	25 900	27 900	30 200	28 100
		Män	1 400	25 300	27 300	29 500	27 400
		Totalt	3 800	25 600	27 700	30 000	27 900
3353	Socialförsäkringshandläggare	Kvinnor	1 700	24 000	25 100	26 400	25 400
		Män	140	23 400	25 300	27 400	25 600
		Totalt	1 800	24 000	25 200	26 500	25 400
3411	Behandlingsassistenter och socialpedagoger m.fl.	Kvinnor	6 000	25 200	27 100	29 200	27 300
		Män	3 100	25 400	27 300	29 200	27 400
		Totalt	9 100	25 200	27 200	29 200	27 300
3423	Fritidsledare m.fl.	Kvinnor	4 000	22 400	24 400	26 200	24 400
		Män	4 000	22 200	24 300	26 300	24 400
		Totalt	8 000	22 300	24 300	26 200	24 400
3511	Drifttekniker, IT	Kvinnor	550	26 700	28 500	31 800	29 500
		Män	2 500	26 000	28 400	31 300	28 900
		Totalt	3 000	26 100	28 500	31 400	29 000
4111	Ekonomiassistenter m.fl.	Kvinnor	2 400	24 500	25 600	27 100	26 000
		Män	190	24 100	25 400	28 000	26 700
		Totalt	2 500	24 500	25 600	27 200	26 000
4112	Löne- och personaladministratörer	Kvinnor	2 500	24 500	26 000	27 500	26 200
		Män	140	24 400	25 700	27 500	25 900
		Totalt	2 700	24 500	25 900	27 500	26 100
4116	Skolassistenter m.fl.	Kvinnor	4 200	24 100	25 400	27 000	25 800
		Män	290	23 900	25 900	28 400	26 600
		Totalt	4 500	24 100	25 400	27 100	25 800

2. Forts

SSYK	Yrke ¹	Kön	Antal ²	Månadslön			
				Undre kvartil	Median	Övre kvartil	Medellön
4119	Övriga kontorsassistenter och sekreterare	Kvinnor	9 400	24 000	25 700	27 700	26 100
		Män	1 800	22 100	25 200	28 700	26 100
		Totalt	11 200	23 900	25 600	27 800	26 100
4225	Kontorsreceptionister	Kvinnor	1 600	22 200	23 500	25 000	23 600
		Män	190	21 600	23 800	26 200	24 200
		Totalt	1 800	22 200	23 500	25 000	23 700
4410	Biblioteks- och arkivassistenter m.fl.	Kvinnor	2 000	22 000	23 500	24 600	23 300
		Män	370	21 000	22 600	24 200	22 700
		Totalt	2 300	21 800	23 400	24 600	23 200
5120	Kockar och kallskänkor	Kvinnor	10 600	22 800	24 000	25 100	23 900
		Män	2 100	22 600	24 200	25 900	24 400
		Totalt	12 700	22 800	24 000	25 200	24 000
5152	Fastighetsskötare	Kvinnor	720	21 400	23 300	25 000	23 200
		Män	7 800	22 600	24 100	25 700	24 100
		Totalt	8 500	22 500	24 100	25 700	24 100
5311	Barnskötare	Kvinnor	57 000	19 600	22 100	23 800	21 800
		Män	6 000	18 100	19 500	21 900	20 200
		Totalt	63 000	19 500	21 900	23 700	21 700
5312	Elevassistenter m.fl.	Kvinnor	12 400	20 900	22 800	24 100	22 600
		Män	6 800	19 700	21 600	23 600	21 900
		Totalt	19 200	20 300	22 500	24 000	22 400
5321	Undersköterskor, hemtjänst, hemsjukvård och äldreboende	Kvinnor	101 600	23 800	25 500	27 000	25 600
		Män	6 900	23 200	24 900	26 800	25 200
		Totalt	108 600	23 800	25 400	27 000	25 600
5322	Undersköterskor, habilitering	Kvinnor	3 200	24 100	26 000	27 900	26 000
		Män	720	23 600	25 700	28 000	25 900
		Totalt	3 900	24 000	26 000	27 900	26 000
5330	Vårdbiträden	Kvinnor	46 500	21 000	23 100	25 100	23 200
		Män	7 700	20 700	22 500	24 600	22 800
		Totalt	54 200	21 000	23 000	25 100	23 100
5341	Skötare	Kvinnor	3 500	24 100	25 600	27 400	25 800
		Män	1 400	24 000	25 700	27 700	25 900
		Totalt	4 900	24 000	25 600	27 500	25 800
5342	Vårdare, boendestödare	Kvinnor	35 000	23 500	25 400	27 500	25 500
		Män	10 000	23 000	25 100	27 400	25 200
		Totalt	45 000	23 400	25 300	27 500	25 400
5343	Personliga assistenter	Kvinnor	17 100	22 900	25 100	27 500	25 200
		Män	4 400	22 500	25 000	27 400	24 900
		Totalt	21 500	22 800	25 100	27 500	25 100
5349	Övrig vård- och omsorgspersonal	Kvinnor	1 700	23 200	24 500	26 500	25 000
		Män	360	22 400	24 600	28 200	25 500
		Totalt	2 000	23 100	24 600	26 700	25 100
5411	Brandmän	Kvinnor	180	26 000	27 300	28 700	27 400
		Män	4 700	27 500	29 100	30 700	29 500
		Totalt	4 900	27 500	29 000	30 700	29 400
5419	Övrig bevaknings- och säkerhetspersonal	Kvinnor	1 800	22 100	24 000	25 300	23 800
		Män	1 100	21 800	23 800	25 200	23 800
		Totalt	2 900	22 000	23 900	25 300	23 800
6113	Trädgårdsanläggare m.fl.	Kvinnor	600	22 000	23 800	25 000	23 800
		Män	2 200	22 100	23 900	25 600	24 000
		Totalt	2 800	22 000	23 900	25 600	23 900
7114	Anläggningsarbetare	Kvinnor	100	21 500	23 700	26 000	23 800
		Män	2 400	24 200	25 700	28 400	26 300
		Totalt	2 500	24 100	25 600	28 400	26 200
8191	Drifttekniker vid värme- och vattenverk	Kvinnor	280	24 900	26 700	29 300	27 400
		Män	3 300	25 800	28 000	30 600	28 400
		Totalt	3 600	25 700	27 900	30 500	28 300
9111	Städare	Kvinnor	10 900	20 500	22 000	22 800	21 700
		Män	1 100	19 400	20 900	22 500	21 000
		Totalt	12 000	20 300	21 900	22 800	21 600
9412	Restaurang- och köksbiträden m.fl.	Kvinnor	13 900	20 300	21 900	23 000	21 700
		Män	1 200	19 000	20 600	22 400	20 900
		Totalt	15 200	20 100	21 900	23 000	21 700

3. Primärkommunal sektor 2014. Genomsnittlig månadslön i kronor och kompletterande information efter yrke och kön

3. Municipal sector 2014. Average monthly salary in SEK and additional information by occupation and sex

SSYK	Yrke ¹	Kön	Antal ²	Tjänste- omfattning	Medel- ålder	Grundlön	Rörliga lönetillägg ³	Månadslön
	Samtliga	Kvinnor	609 000	81	44	25 800	1 050	26 900
Män		165 500	85	43	27 500	910	28 400	
Totalt		774 400	82	44	26 200	1 020	27 200	
1112	General-, landstings- och kommun- direktörer m.fl.	Kvinnor	830	99	53	63 400	110	63 800
Män		1 000	99	54	64 000	260	64 700	
Totalt		1 900	99	54	63 800	190	64 300	
1412	Rektorer, nivå 2	Kvinnor	4 400	97	51	43 500	30	43 600
Män		2 400	98	50	44 400	30	44 500	
Totalt		6 800	97	51	43 800	30	43 900	
1422	Förskolechefer, nivå 2	Kvinnor	2 100	97	52	40 800	20	40 800
Män		180	98	52	40 900	10	40 900	
Totalt		2 300	97	52	40 800	10	40 800	
1522	Enhetschefer inom socialt och kurativt arbete, nivå 2	Kvinnor	1 400	98	49	40 100	300	40 500
Män		460	99	50	39 400	360	39 800	
Totalt		1 900	98	50	40 000	320	40 300	
1532	Enhetschefer inom äldreomsorg, nivå 2	Kvinnor	6 000	97	48	36 700	190	36 900
Män		860	97	47	36 500	260	36 800	
Totalt		6 900	97	48	36 600	190	36 800	
1592	Övriga verksamhetschefer inom sambandsservice, nivå 2	Kvinnor	2 000	97	49	37 100	140	37 300
Män		1 400	98	50	38 300	470	38 800	
Totalt		3 300	97	49	37 600	270	37 900	
2163	Planeringsarkitekter m.fl.	Kvinnor	1 300	93	40	35 700	50	35 800
Män		860	96	44	37 700	70	37 800	
Totalt		2 100	94	42	36 500	60	36 600	
2182	Miljö- och hälsoskyddsinspektörer	Kvinnor	1 700	93	39	30 500	60	30 600
Män		830	96	44	31 100	50	31 200	
Totalt		2 500	94	41	30 700	50	30 800	
2224	Distriktssköterskor	Kvinnor	1 900	86	52	32 000	1 170	33 200
Män		80	89	56	32 100	1 480	33 600	
Totalt		2 000	86	52	32 000	1 180	33 200	
2227	Geriatrisksjuksköterskor	Kvinnor	9 000	81	47	30 300	1 640	31 900
Män		920	79	47	30 700	2 210	32 900	
Totalt		9 900	80	47	30 300	1 690	32 000	
2233	Skolsköterskor	Kvinnor	2 700	86	51	32 100	10	32 100
Män		40	84	51	31 500	20	31 600	
Totalt		2 700	86	51	32 100	10	32 100	
2272	Sjukgymnaster	Kvinnor	1 500	90	40	28 100	10	28 200
Män		340	94	41	28 100	20	28 100	
Totalt		1 900	91	40	28 100	10	28 100	
2273	Arbets terapeuter	Kvinnor	3 000	90	45	28 300	40	28 300
Män		190	96	41	27 600	40	27 700	
Totalt		3 200	90	44	28 200	40	28 300	
2320	Lärare i yrkesämnen	Kvinnor	3 000	89	50	32 000	20	32 100
Män		4 000	94	51	32 000	10	32 000	
Totalt		7 000	92	51	32 000	20	32 100	
2330	Gymnasielärare	Kvinnor	11 500	88	46	31 900	10	32 000
Män		8 400	89	47	32 200	10	32 300	
Totalt		19 900	88	47	32 100	10	32 100	
2341	Grundskollärare	Kvinnor	60 800	87	45	29 400	10	29 400
Män		19 800	85	44	28 800	10	28 800	
Totalt		80 600	87	45	29 300	10	29 300	
2342	Fritidspedagoger	Kvinnor	11 100	84	44	26 200	50	26 300
Män		4 000	86	40	25 600	50	25 600	
Totalt		15 100	85	43	26 000	50	26 100	

1) Endast de 60 vanligast förekommande yrkena redovisas här, för fler yrken se Statistikdatabasen på www.scb.se/AM0106.

2) Antalsuppgifterna avser lönepopulationen. Se förklaring i stycket *Objekt och population* under avsnittet *Fakta om statistiken*.

3) Rörliga lönetillägg är avrundade till 10-tal.

3. Forts

SSYK	Yrke ¹	Kön	Antal ²	Tjänste- omfattning	Medel- ålder	Grundlön	Rörliga lönstillägg	Månadslön
2343	Förskollärare	Kvinnor	57 200	87	45	26 900	50	26 900
		Män	2 400	84	40	25 400	40	25 400
		Totalt	59 600	87	44	26 800	50	26 900
2351	Speciallärare och specialpedagoger m.fl.	Kvinnor	8 900	92	53	33 100	10	33 100
		Män	1 200	94	52	32 400	0	32 400
		Totalt	10 100	92	53	33 000	10	33 000
2352	Studie- och yrkesvägledare	Kvinnor	1 900	89	47	29 900	20	29 900
		Män	490	91	50	29 900	140	30 000
		Totalt	2 400	89	48	29 900	50	29 900
2359	Övriga pedagoger med teoretisk specialistkompetens	Kvinnor	7 300	73	44	27 000	110	27 100
		Män	4 500	72	44	26 900	110	27 000
		Totalt	11 800	73	44	27 000	110	27 100
2419	Övriga ekonomer	Kvinnor	2 600	95	46	34 500	40	34 500
		Män	1 200	98	46	36 600	30	36 600
		Totalt	3 800	96	46	35 100	30	35 200
2422	Planerare och utredare m.fl.	Kvinnor	10 700	91	47	32 800	100	32 900
		Män	4 700	92	48	35 200	160	35 400
		Totalt	15 400	91	47	33 600	120	33 700
2423	Personal- och HR-specialister	Kvinnor	2 200	94	47	34 000	60	34 100
		Män	440	97	48	35 200	50	35 300
		Totalt	2 600	95	47	34 200	60	34 300
2432	Informatörer, kommunikatörer och PR-specialister	Kvinnor	1 500	91	43	31 800	80	31 900
		Män	510	93	43	31 700	50	31 800
		Totalt	2 000	92	43	31 800	70	31 900
2512	Mjukvaru- och systemutvecklare m.fl.	Kvinnor	860	95	48	33 800	110	33 900
		Män	1 400	97	46	35 400	180	35 600
		Totalt	2 200	96	47	34 800	150	35 000
2622	Bibliotekarier och arkivarier	Kvinnor	3 300	87	46	28 000	280	28 200
		Män	800	90	45	27 900	260	28 200
		Totalt	4 100	88	46	27 900	280	28 200
2661	Socialsekreterare	Kvinnor	13 300	91	41	29 200	260	29 500
		Män	2 200	94	44	29 300	450	29 700
		Totalt	15 500	92	41	29 200	290	29 500
2662	Kuratorer	Kvinnor	2 800	89	46	30 300	100	30 400
		Män	530	92	48	30 600	170	30 800
		Totalt	3 300	89	46	30 300	110	30 400
2663	Biståndsbedömare m.fl.	Kvinnor	4 100	92	42	28 800	60	28 900
		Män	300	92	41	28 600	120	28 700
		Totalt	4 400	92	42	28 800	60	28 800
3114	Ingenjörer och tekniker inom maskinteknik	Kvinnor	720	94	42	33 200	120	33 400
		Män	1 300	96	49	35 000	520	35 600
		Totalt	2 100	96	47	34 400	380	34 800
3333	Arbetsförmedlare	Kvinnor	2 400	88	46	27 600	560	28 100
		Män	1 400	90	48	26 400	980	27 400
		Totalt	3 800	89	47	27 100	720	27 900
3353	Socialförsäkringshandläggare	Kvinnor	1 700	89	51	25 300	40	25 400
		Män	140	90	47	25 400	250	25 600
		Totalt	1 800	89	50	25 300	50	25 400
3411	Behandlingsassistenter och social pedagoger m.fl.	Kvinnor	6 000	83	43	25 300	1 970	27 300
		Män	3 100	84	43	24 700	2 630	27 400
		Totalt	9 100	84	43	25 100	2 190	27 300
3423	Fritidsledare m.fl.	Kvinnor	4 000	69	39	23 000	1 360	24 400
		Män	4 000	71	37	22 700	1 650	24 400
		Totalt	8 000	70	38	22 900	1 500	24 400
3511	Drifttekniker, IT	Kvinnor	550	94	47	29 300	180	29 500
		Män	2 500	97	44	28 600	270	28 900
		Totalt	3 000	96	44	28 700	250	29 000
4111	Ekonomiassistenter m.fl.	Kvinnor	2 400	91	51	26 000	20	26 000
		Män	190	90	48	26 600	10	26 700
		Totalt	2 500	91	51	26 000	20	26 000
4112	Löne- och personaladministratörer	Kvinnor	2 500	92	50	26 100	70	26 200
		Män	140	95	46	25 800	80	25 900
		Totalt	2 700	92	50	26 100	70	26 100
4116	Skolassistenter m.fl.	Kvinnor	4 200	88	51	25 700	30	25 800
		Män	290	88	47	26 500	120	26 600
		Totalt	4 500	88	51	25 800	30	25 800

3. Forts

SSYK	Yrke ¹	Kön	Antal ²	Tjänste- omfattning	Medel- ålder	Grundlön	Rörliga lönstillägg	Månadslön
4119	Övriga kontorsassistenter och sekreterare	Kvinnor	9 400	88	49	26 000	110	26 100
		Män	1 800	86	44	25 900	180	26 100
		Totalt	11 200	88	48	26 000	120	26 100
4225	Kontorsreceptionister	Kvinnor	1 600	79	46	23 200	440	23 600
		Män	190	77	39	23 300	880	24 200
		Totalt	1 800	79	46	23 200	480	23 700
4410	Biblioteks- och arkivassistenter m.fl.	Kvinnor	2 000	70	50	22 900	410	23 300
		Män	370	73	44	22 300	450	22 700
		Totalt	2 300	71	49	22 800	410	23 200
5120	Kockar och kallskänkor	Kvinnor	10 600	87	47	23 600	310	23 900
		Män	2 100	88	42	24 000	350	24 400
		Totalt	12 700	87	46	23 700	310	24 000
5152	Fastighetsskötare	Kvinnor	720	78	43	22 400	860	23 200
		Män	7 800	90	50	23 600	570	24 100
		Totalt	8 500	89	49	23 500	600	24 100
5311	Barnskötare	Kvinnor	57 000	76	41	21 700	110	21 800
		Män	6 000	67	29	20 100	80	20 200
		Totalt	63 000	75	40	21 600	100	21 700
5312	Elevassistenter m.fl.	Kvinnor	12 400	78	43	22 600	40	22 600
		Män	6 800	81	36	21 800	50	21 900
		Totalt	19 200	79	40	22 300	40	22 400
5321	Undersköterskor, hemtjänst, hem sjukvård och äldreboende	Kvinnor	101 600	80	45	23 100	2 530	25 600
		Män	6 900	82	41	22 400	2 820	25 200
		Totalt	108 600	80	45	23 000	2 550	25 600
5322	Undersköterskor, habilitering	Kvinnor	3 200	81	43	23 100	2 880	26 000
		Män	720	81	40	22 700	3 090	25 900
		Totalt	3 900	81	43	23 100	2 920	26 000
5330	Vårdbiträden	Kvinnor	46 500	62	38	20 400	2 780	23 200
		Män	7 700	61	33	19 600	3 120	22 800
		Totalt	54 200	62	37	20 300	2 830	23 100
5341	Skötare	Kvinnor	3 500	84	46	23 600	2 190	25 800
		Män	1 400	86	45	23 300	2 540	25 900
		Totalt	4 900	85	46	23 500	2 290	25 800
5342	Vårdare, boendestödjare	Kvinnor	35 000	78	43	22 700	2 770	25 500
		Män	10 000	78	41	22 200	2 990	25 200
		Totalt	45 000	78	43	22 600	2 820	25 400
5343	Personliga assistenter	Kvinnor	17 100	71	42	21 700	3 460	25 200
		Män	4 400	67	38	21 100	3 860	24 900
		Totalt	21 500	70	41	21 600	3 540	25 100
5349	Övrig vård- och omsorgspersonal	Kvinnor	1 700	77	48	23 800	1 180	25 000
		Män	360	70	44	23 100	2 350	25 500
		Totalt	2 000	75	47	23 700	1 390	25 100
5411	Brandmän	Kvinnor	180	93	32	27 000	300	27 400
		Män	4 700	97	43	29 100	370	29 500
		Totalt	4 900	97	43	29 000	370	29 400
5419	Övrig bevaknings- och säkerhets- personal	Kvinnor	1 800	69	36	21 800	1 950	23 800
		Män	1 100	73	34	21 700	2 070	23 800
		Totalt	2 900	70	35	21 800	1 990	23 800
6113	Trädgårdsanläggare m.fl.	Kvinnor	600	92	43	23 500	310	23 800
		Män	2 200	95	48	23 400	540	24 000
		Totalt	2 800	95	47	23 400	490	23 900
7114	Anläggningsarbetare	Kvinnor	100	84	40	23 300	550	23 800
		Män	2 400	98	47	25 100	1 140	26 300
		Totalt	2 500	97	46	25 000	1 120	26 200
8191	Drifttekniker vid värme- och vatten verk	Kvinnor	280	91	44	26 800	540	27 400
		Män	3 300	96	49	26 900	1 560	28 400
		Totalt	3 600	95	48	26 900	1 480	28 300
9111	Städare	Kvinnor	10 900	81	47	21 500	190	21 700
		Män	1 100	80	42	20 700	360	21 000
		Totalt	12 000	81	47	21 400	200	21 600
9412	Restaurang- och köksbiträden m.fl.	Kvinnor	13 900	72	47	21 400	340	21 700
		Män	1 200	66	38	20 300	530	20 900
		Totalt	15 200	72	46	21 300	350	21 700

4. Primärkommunal sektor 2014. Genomsnittlig månadslön i kronor efter yrke, ålder och kön

4. Municipal sector 2014. Average monthly salary in SEK by occupation, age and sex

SSYK	Kön		Ålder ³					
			Samtliga ²	18 -29	30-39	40-49	50-59	60-66
Yrke ¹								
Samtliga	Kvinnor	Lön	26 900	22 400	26 300	27 700	28 300	28 900
		Antal	609 000	100 200	109 500	160 200	163 400	75 600
	Män	Lön	28 400	22 300	27 400	29 900	30 700	32 000
		Antal	165 500	32 300	32 600	38 800	39 700	22 100
	Totalt	Lön	27 200	22 400	26 500	28 100	28 800	29 600
		Antal	774 400	132 500	142 100	199 000	203 200	97 700
2227 Geriatriskjuksköterskor	Kvinnor	Lön	31 900	28 300	30 300	31 900	33 100	33 500
		Antal	9 000	710	1 700	2 500	2 600	1 400
	Män	Lön	32 900	29 000	31 300	33 200	34 000	34 200
		Antal	920	60	180	260	260	160
	Totalt	Lön	32 000	28 300	30 400	32 000	33 200	33 500
		Antal	9 900	770	1 900	2 800	2 900	1 600
2330 Gymnasielärare	Kvinnor	Lön	32 000	26 000	30 000	32 000	33 500	34 500
		Antal	11 500	630	2 700	3 500	3 100	1 500
	Män	Lön	32 300	25 400	30 100	32 300	33 700	34 800
		Antal	8 400	540	1 700	2 400	2 200	1 600
	Totalt	Lön	32 100	25 700	30 100	32 100	33 600	34 700
		Antal	19 900	1 200	4 400	5 900	5 400	3 100
2341 Grundskollärare	Kvinnor	Lön	29 400	23 800	28 200	29 900	31 000	32 200
		Antal	60 800	6 000	14 400	19 500	13 400	7 600
	Män	Lön	28 800	22 500	28 100	30 000	30 600	31 800
		Antal	19 800	3 000	4 400	5 500	4 100	2 900
	Totalt	Lön	29 300	23 300	28 200	29 900	30 900	32 100
		Antal	80 600	8 900	18 800	24 900	17 500	10 500
2342 Fritidspedagoger	Kvinnor	Lön	26 300	21 900	25 700	26 900	27 800	27 900
		Antal	11 100	1 700	2 100	3 200	3 000	1 100
	Män	Lön	25 600	21 600	25 700	27 200	28 000	28 300
		Antal	4 000	1 100	890	960	780	330
	Totalt	Lön	26 100	21 800	25 700	27 000	27 800	28 000
		Antal	15 100	2 800	3 000	4 100	3 800	1 500
2343 Förskollärare	Kvinnor	Lön	26 900	23 000	26 100	27 400	28 400	28 600
		Antal	57 200	7 600	11 700	16 000	15 200	6 700
	Män	Lön	25 400	20 800	26 000	27 100	28 300	28 600
		Antal	2 400	680	550	480	460	220
	Totalt	Lön	26 900	22 800	26 100	27 400	28 400	28 600
		Antal	59 600	8 300	12 300	16 500	15 600	6 900
2351 Speciallärare och specialpedagoger m.fl.	Kvinnor	Lön	33 100	26 000	30 700	32 200	33 400	34 300
		Antal	8 900	60	790	2 300	3 300	2 600
	Män	Lön	32 400	24 600	29 400	31 800	32 900	34 000
		Antal	1 200	30	140	270	330	390
	Totalt	Lön	33 000	25 500	30 500	32 100	33 400	34 300
		Antal	10 100	90	940	2 500	3 600	3 000
2359 Övriga pedagoger med teoretisk specialistkompetens	Kvinnor	Lön	27 100	21 700	26 400	28 000	29 100	30 400
		Antal	7 300	1 300	1 500	1 800	1 800	940
	Män	Lön	27 000	21 600	26 700	28 000	28 900	29 600
		Antal	4 500	790	940	1 000	1 100	640
	Totalt	Lön	27 100	21 700	26 500	28 000	29 000	30 100
		Antal	11 800	2 100	2 400	2 800	2 900	1 600
2422 Planerare och utredare m.fl.	Kvinnor	Lön	32 900	26 800	31 700	33 300	33 700	35 500
		Antal	10 700	790	2 300	3 000	3 100	1 600
	Män	Lön	35 400	27 200	32 800	35 800	36 600	38 800
		Antal	4 700	360	920	1 100	1 200	1 100
	Totalt	Lön	33 700	26 900	32 000	34 000	34 500	36 800
		Antal	15 400	1 100	3 200	4 100	4 300	2 700
2661 Socialsekreterare	Kvinnor	Lön	29 500	26 000	28 800	30 700	31 900	32 800
		Antal	13 300	3 000	3 800	3 200	2 300	1 000
	Män	Lön	29 700	26 100	28 600	30 100	31 600	32 700
		Antal	2 200	380	550	480	520	290
	Totalt	Lön	29 500	26 000	28 800	30 600	31 800	32 800
		Antal	15 500	3 300	4 300	3 700	2 800	1 300

1) Endast de 20 vanligaste yrkena redovisas här, för fler yrken se Statistikdatabasen på www.scb.se/AM0106.

2) Antalsuppgifterna avser lönepopulationen. Se förklaring i stycket *Objekt och population* under avsnittet *Fakta om statistiken*.

3) Från och med 2014 års SM har vi gått över till 10-års intervall för ålder. I motsvarande tabell i Statistikdatabasen finns det dock fortfarande 5-års intervall.

4. Forts

SSYK	Kön		Ålder					
			Samtliga ²	18 -29	30-39	40-49	50-59	60-66
3411 Behandlingsassistenter och socialpedagoger m.fl.	Kvinnor	Lön	27 300	25 700	27 000	27 600	28 100	28 100
		Antal	6 000	980	1 400	1 600	1 500	460
	Män	Lön	27 400	25 700	27 000	27 700	28 000	28 400
		Antal	3 100	460	810	790	760	320
	Totalt	Lön	27 300	25 700	27 000	27 600	28 100	28 200
		Antal	9 100	1 400	2 200	2 400	2 300	780
4119 Övriga kontorsassistenter och sekreterare	Kvinnor	Lön	26 100	23 200	26 000	26 600	26 300	26 600
		Antal	9 400	780	1 200	2 400	3 300	1 700
	Män	Lön	26 100	22 300	25 600	27 300	27 000	28 200
		Antal	1 800	330	330	350	460	290
	Totalt	Lön	26 100	23 000	25 900	26 700	26 400	26 800
		Antal	11 200	1 100	1 500	2 800	3 800	2 000
5120 Kockar och kallskänkor	Kvinnor	Lön	23 900	22 100	23 300	24 000	24 400	24 400
		Antal	10 600	890	1 500	3 000	3 800	1 400
	Män	Lön	24 400	22 300	24 300	25 200	24 800	24 500
		Antal	2 100	360	550	610	430	160
	Totalt	Lön	24 000	22 200	23 600	24 200	24 400	24 400
		Antal	12 700	1 200	2 100	3 600	4 200	1 600
5311 Barnskötare	Kvinnor	Lön	21 800	19 200	21 500	22 700	23 600	23 600
		Antal	57 000	16 200	8 900	12 200	13 300	6 300
	Män	Lön	20 200	19 100	21 900	23 100	23 400	23 200
		Antal	6 000	4 100	930	560	350	120
	Totalt	Lön	21 700	19 200	21 500	22 800	23 600	23 600
		Antal	63 000	20 300	9 800	12 800	13 700	6 400
5312 Elevassistenter m.fl.	Kvinnor	Lön	22 600	20 000	22 400	23 200	23 800	24 000
		Antal	12 400	2 600	2 000	3 200	3 300	1 300
	Män	Lön	21 900	19 900	22 400	23 500	23 900	24 700
		Antal	6 800	2 900	1 400	1 200	910	420
	Totalt	Lön	22 400	19 900	22 400	23 300	23 800	24 200
		Antal	19 200	5 500	3 400	4 300	4 200	1 800
5321 Undersköterskor, hemtjänst, hemsjukvård och äldreboende	Kvinnor	Lön	25 600	23 300	24 800	25 900	26 400	26 700
		Antal	101 600	14 100	17 500	28 900	30 100	11 100
	Män	Lön	25 200	23 400	25 000	25 700	26 100	26 100
		Antal	6 900	1 400	1 800	1 800	1 500	470
	Totalt	Lön	25 600	23 300	24 800	25 900	26 400	26 600
		Antal	108 600	15 500	19 200	30 700	31 600	11 600
5330 Vårdbiträden	Kvinnor	Lön	23 200	21 700	22 900	24 100	24 800	25 100
		Antal	46 500	19 000	6 200	7 300	8 700	5 200
	Män	Lön	22 800	21 800	23 100	24 100	24 500	24 500
		Antal	7 700	4 000	1 500	1 100	810	310
	Totalt	Lön	23 100	21 700	23 000	24 100	24 800	25 100
		Antal	54 200	23 000	7 700	8 500	9 500	5 500
5342 Vårdare, boendestödjare	Kvinnor	Lön	25 500	23 200	25 000	26 100	26 500	26 600
		Antal	35 000	7 300	6 000	8 800	9 300	3 700
	Män	Lön	25 200	23 200	25 100	26 000	26 200	26 200
		Antal	10 000	2 500	2 200	2 300	2 100	870
	Totalt	Lön	25 400	23 200	25 100	26 100	26 400	26 500
		Antal	45 000	9 700	8 200	11 100	11 400	4 600
5343 Personliga assistenter	Kvinnor	Lön	25 200	23 200	25 100	25 900	26 200	26 100
		Antal	17 100	4 100	3 400	4 000	3 900	1 700
	Män	Lön	24 900	23 300	25 300	25 900	25 800	26 000
		Antal	4 400	1 400	1 100	880	730	300
	Totalt	Lön	25 100	23 200	25 200	25 900	26 100	26 100
		Antal	21 500	5 500	4 500	4 900	4 700	2 000
9111 Städare	Kvinnor	Lön	21 700	19 700	20 900	21 700	22 200	22 400
		Antal	10 900	1 100	1 500	2 900	3 700	1 700
	Män	Lön	21 000	19 600	21 000	21 500	21 700	21 800
		Antal	1 100	250	230	250	270	110
	Totalt	Lön	21 600	19 700	20 900	21 700	22 200	22 400
		Antal	12 000	1 400	1 700	3 200	4 000	1 900
9412 Restaurang- och köksbiträden m.fl.	Kvinnor	Lön	21 700	20 200	21 000	21 700	22 300	22 500
		Antal	13 900	1 700	2 000	3 600	4 400	2 300
	Män	Lön	20 900	19 900	20 800	21 100	22 200	22 100
		Antal	1 200	460	260	230	220	90
	Totalt	Lön	21 700	20 100	21 000	21 700	22 300	22 500
		Antal	15 200	2 200	2 200	3 800	4 600	2 400

5. Primärkommunal sektor 2014. Genomsnittlig månadslön i kronor efter yrke, region och kön

5. Municipal sector 2014. Average monthly salary in SEK by occupation, region and sex.

SSYK	Kön	Yrke ¹	Region ²								
			Samtliga ³	1	2	3	4	5	6	7	8
Samtliga	Kvinnor	Lön	26 900	28 600	26 400	26 600	26 800	26 800	26 300	26 200	26 400
		Antal	609 000	85 300	102 800	64 100	89 700	133 800	62 900	29 100	41 400
	Män	Lön	28 400	29 500	28 000	28 800	28 300	28 500	27 900	27 400	27 500
		Antal	165 500	27 800	26 300	16 000	25 100	34 700	15 400	8 300	12 000
	Totalt	Lön	27 200	28 900	26 700	27 000	27 100	27 200	26 600	26 500	26 700
Antal	774 400	113 000	129 200	80 100	114 800	168 400	78 200	37 400	53 300		
2227 Geriatrisk- sköterskor	Kvinnor	Lön	31 900	36 600	32 100	31 100	31 900	31 500	30 900	31 000	31 600
		Antal	9 000	650	1 600	920	1 300	2 200	1 100	430	760
	Män	Lön	32 900	37 400	33 400	31 900	33 000	32 500	31 800	31 600	31 700
		Antal	920	80	190	110	140	190	90	30	100
	Totalt	Lön	32 000	36 700	32 300	31 200	32 100	31 600	31 000	31 000	31 600
Antal	9 900	730	1 800	1 000	1 500	2 400	1 200	460	860		
2330 Gymnasielärare	Kvinnor	Lön	32 000	34 200	31 600	31 100	31 800	32 000	30 800	31 800	31 000
		Antal	11 500	1 900	2 000	1 000	1 700	2 300	1 200	520	820
	Män	Lön	32 300	34 100	31 800	31 700	31 700	32 400	31 400	32 300	31 600
		Antal	8 400	1 500	1 300	840	1 300	1 800	860	380	490
	Totalt	Lön	32 100	34 100	31 700	31 300	31 700	32 200	31 000	32 000	31 200
Antal	19 900	3 300	3 300	1 900	3 000	4 100	2 000	900	1 300		
2341 Grundskollärare	Kvinnor	Lön	29 400	32 100	28 800	28 800	29 200	29 200	28 000	28 700	28 700
		Antal	60 800	10 900	10 200	6 000	8 800	12 800	6 000	2 600	3 600
	Män	Lön	28 800	31 200	28 100	28 500	28 500	28 600	27 600	27 800	28 700
		Antal	19 800	3 500	3 200	1 900	3 100	4 200	1 900	780	1 200
	Totalt	Lön	29 300	31 900	28 600	28 700	29 000	29 000	27 900	28 500	28 700
Antal	80 600	14 400	13 400	7 900	11 900	17 000	7 900	3 400	4 800		
2342 Fritidspedagoger	Kvinnor	Lön	26 300	28 300	26 100	26 000	26 300	25 900	25 600	25 200	26 100
		Antal	11 100	1 400	1 700	1 300	1 700	2 700	1 000	530	750
	Män	Lön	25 600	27 700	25 600	25 700	25 700	24 800	25 300	23 800	25 500
		Antal	4 000	600	570	430	680	950	360	160	260
	Totalt	Lön	26 100	28 100	26 000	25 900	26 100	25 600	25 500	24 900	25 900
Antal	15 100	2 000	2 300	1 800	2 400	3 600	1 400	690	1 000		
2343 Förskollärare	Kvinnor	Lön	26 900	30 100	26 400	26 300	26 800	26 800	25 700	25 900	26 400
		Antal	57 200	7 500	9 400	6 400	8 600	13 200	5 900	2 500	3 600
	Män	Lön	25 400	29 700	25 000	25 300	25 700	24 600	23 900	22 800	25 700
		Antal	2 400	300	340	200	370	530	300	130	210
	Totalt	Lön	26 900	30 100	26 300	26 300	26 800	26 800	25 600	25 700	26 400
Antal	59 600	7 800	9 700	6 600	9 000	13 700	6 200	2 700	3 900		
2351 Speciallärare och specialpedagoger m.fl.	Kvinnor	Lön	33 100	35 200	32 600	32 400	32 600	33 200	32 500	32 600	32 200
		Antal	8 900	1 400	1 500	920	1 600	1 700	790	390	620
	Män	Lön	32 400	34 000	32 400	31 200	32 100	32 700	31 500	32 500	31 000
		Antal	1 200	190	200	120	230	240	80	50	60
	Totalt	Lön	33 000	35 000	32 600	32 200	32 600	33 200	32 400	32 600	32 100
Antal	10 100	1 600	1 700	1 000	1 800	2 000	880	440	680		
2359 Övriga pedagoger med teoretisk specialistkompetens	Kvinnor	Lön	27 100	29 500	26 500	24 300	27 300	27 400	27 800	26 700	27 200
		Antal	7 300	1 100	1 400	840	1 200	1 300	740	380	420
	Män	Lön	27 000	28 500	25 900	25 400	27 500	27 200	27 100	26 700	28 300
		Antal	4 500	670	850	440	640	840	500	280	270
	Totalt	Lön	27 100	29 100	26 300	24 700	27 300	27 300	27 600	26 700	27 600
Antal	11 800	1 700	2 200	1 300	1 900	2 100	1 200	660	690		
2422 Planerare och utredare m.fl.	Kvinnor	Lön	32 900	35 800	32 500	32 100	31 900	33 000	31 200	31 900	31 100
		Antal	10 700	2 300	1 800	750	1 500	2 300	910	510	740
	Män	Lön	35 400	37 600	35 500	35 900	34 300	35 300	34 500	33 800	33 400
		Antal	4 700	940	770	410	700	930	370	230	320
	Totalt	Lön	33 700	36 300	33 400	33 500	32 600	33 600	32 200	32 500	31 800
Antal	15 400	3 200	2 500	1 200	2 200	3 200	1 300	740	1 100		
2661 Socialsekreterare	Kvinnor	Lön	29 500	30 900	28 700	29 400	28 700	29 900	28 700	28 500	28 800
		Antal	13 300	2 800	2 100	1 100	2 100	2 900	1 200	550	640
	Män	Lön	29 700	30 900	29 300	29 400	28 800	30 100	29 600	28 600	28 900
		Antal	2 200	480	350	210	370	500	150	90	80
	Totalt	Lön	29 500	30 900	28 700	29 400	28 700	29 900	28 800	28 500	28 800
Antal	15 500	3 300	2 400	1 300	2 500	3 400	1 300	640	720		

1) Endast de 20 vanligaste yrkena redovisas här, för fler yrken se Statistikdatabasen på www.scb.se/AM0106.

2) Regionerna är indelade enligt NUTS 2 enligt följande: 1: Stockholms län, 2: Uppsala, Södermanlands, Östergötlands, Örebro och Västmanlands län, 3: Jönköpings, Kronobergs, Kalmar och Gotlands län, 4: Blekinge och Skåne län, 5: Hallands och Västra Götalands län, 6: Värmlands, Dalarnas och Gävleborgs län, 7: Västernorrlands och Jämtlands län, 8: Västerbottens och Norrbottens län.

5. Forts

SSYK	Kön	Yrke ¹	Region ²								
			Samtliga ³	1	2	3	4	5	6	7	8
3411 Behandlings- assistenter och socialpedagoger m.fl.	Kvinnor	Lön	27 300	28 000	26 700	27 500	26 900	27 800	27 100	27 100	26 900
		Antal	6 000	590	1 100	570	980	1 500	550	230	460
	Män	Lön	27 400	28 000	27 200	27 800	27 200	28 000	26 900	26 900	26 300
		Antal	3 100	290	570	390	530	620	290	150	300
	Totalt	Lön	27 300	28 000	26 900	27 600	27 000	27 900	27 000	27 000	26 700
	Antal	9 100	880	1 700	960	1 500	2 100	850	380	760	
4119 Övriga kontors- assistenter och sekreterare	Kvinnor	Lön	26 100	28 500	25 600	25 300	25 500	26 200	25 600	25 500	25 800
		Antal	9 400	1 500	1 700	890	1 500	2 100	890	390	490
	Män	Lön	26 100	27 900	25 400	25 800	24 100	27 100	25 700	25 200	26 500
		Antal	1 800	360	260	130	340	350	160	80	80
	Totalt	Lön	26 100	28 400	25 500	25 400	25 200	26 300	25 700	25 400	25 900
	Antal	11 200	1 800	1 900	1 000	1 800	2 500	1 000	470	570	
5120 Kockar och kall- skänkor	Kvinnor	Lön	23 900	24 900	23 600	24 100	23 800	24 000	23 600	23 500	23 900
		Antal	10 600	1 200	1 900	1 300	1 400	2 400	1 100	600	840
	Män	Lön	24 400	25 900	24 000	24 100	24 100	24 000	23 500	24 100	23 200
		Antal	2 100	460	320	210	310	410	130	110	150
	Totalt	Lön	24 000	25 200	23 600	24 100	23 900	24 000	23 600	23 600	23 800
	Antal	12 700	1 600	2 200	1 500	1 700	2 800	1 200	710	990	
5311 Barnskötare	Kvinnor	Lön	21 800	22 100	21 700	22 200	21 600	21 700	22 000	21 300	22 100
		Antal	57 000	14 800	9 900	3 700	8 100	11 200	4 100	2 200	2 800
	Män	Lön	20 200	20 800	19 900	20 100	19 900	19 700	19 900	19 300	20 100
		Antal	6 000	2 400	850	270	920	890	280	200	260
	Totalt	Lön	21 700	21 900	21 500	22 000	21 400	21 500	21 800	21 200	21 900
	Antal	63 000	17 200	10 800	4 000	9 100	12 100	4 400	2 400	3 100	
5312 Elevassistenter m.fl.	Kvinnor	Lön	22 600	23 100	22 300	22 800	22 300	22 700	22 600	22 700	22 700
		Antal	12 400	2 000	2 400	1 100	1 900	2 800	1 200	500	570
	Män	Lön	21 900	22 400	21 500	22 100	21 600	21 900	21 900	21 500	22 200
		Antal	6 800	1 200	1 300	500	1 200	1 400	640	310	300
	Totalt	Lön	22 400	22 900	22 000	22 600	22 000	22 400	22 300	22 200	22 500
	Antal	19 200	3 200	3 700	1 600	3 100	4 200	1 800	810	870	
5321 Undersköterskor, hemtjänst, hemsjukvård och äldreboende	Kvinnor	Lön	25 600	26 000	25 400	25 600	25 500	25 700	25 400	25 700	25 600
		Antal	101 600	6 000	17 600	12 900	15 600	24 000	12 500	5 700	7 400
	Män	Lön	25 200	26 200	24 900	25 200	25 200	25 100	24 700	24 800	25 200
		Antal	6 900	860	1 100	640	1 000	1 500	640	480	700
	Totalt	Lön	25 600	26 100	25 400	25 600	25 500	25 700	25 400	25 600	25 600
	Antal	108 600	6 800	18 700	13 500	16 700	25 500	13 100	6 200	8 100	
5330 Vårdbiträden	Kvinnor	Lön	23 200	24 000	22 700	23 200	23 200	23 200	23 500	22 600	23 200
		Antal	46 500	5 400	8 200	5 300	5 700	8 600	6 100	3 200	3 900
	Män	Lön	22 800	24 200	22 300	22 400	22 700	22 600	22 700	22 100	22 500
		Antal	7 700	1 400	1 200	710	860	1 300	700	660	870
	Totalt	Lön	23 100	24 000	22 700	23 100	23 100	23 100	23 400	22 500	23 000
	Antal	54 200	6 700	9 400	6 000	6 600	9 900	6 800	3 900	4 800	
5342 Vårdare, boende- stödjare	Kvinnor	Lön	25 500	25 800	25 000	26 000	25 300	25 600	25 500	25 900	25 400
		Antal	35 000	4 000	6 800	3 500	5 500	7 300	3 500	1 500	2 900
	Män	Lön	25 200	25 900	24 700	25 600	24 900	25 200	25 100	25 100	24 700
		Antal	10 000	1 600	1 800	710	1 500	2 000	860	660	880
	Totalt	Lön	25 400	25 800	24 900	26 000	25 200	25 500	25 400	25 600	25 200
	Antal	45 000	5 600	8 600	4 200	7 000	9 300	4 300	2 200	3 800	
5343 Personliga assistenter	Kvinnor	Lön	25 200	25 300	24 600	25 700	25 100	25 200	25 500	25 200	25 000
		Antal	17 100	2 200	2 800	2 000	1 800	3 700	2 200	710	1 800
	Män	Lön	24 900	25 100	24 400	25 500	24 800	24 700	25 100	25 600	24 600
		Antal	4 400	720	570	490	500	880	450	280	530
	Totalt	Lön	25 100	25 200	24 600	25 700	25 000	25 100	25 400	25 300	24 900
	Antal	21 500	2 900	3 400	2 500	2 300	4 500	2 700	990	2 300	
9111 Städare	Kvinnor	Lön	21 700	21 300	21 500	21 800	21 500	21 800	21 700	21 600	21 900
		Antal	10 900	600	1 200	1 400	1 900	3 000	1 200	580	970
	Män	Lön	21 000	21 300	21 100	21 300	21 000	21 000	20 500	20 900	21 200
		Antal	1 100	160	110	70	230	300	80	70	80
	Totalt	Lön	21 600	21 300	21 500	21 800	21 400	21 700	21 600	21 500	21 900
	Antal	12 000	770	1 300	1 400	2 200	3 300	1 300	660	1 000	
9412 Restaurang- och köksbiträden m.fl.	Kvinnor	Lön	21 700	21 700	21 300	22 100	21 800	21 800	21 700	21 500	21 800
		Antal	13 900	1 800	2 100	1 700	2 200	3 400	1 400	630	850
	Män	Lön	20 900	21 300	20 200	21 400	20 900	20 700	20 800	21 100	20 400
		Antal	1 200	270	190	100	200	240	90	80	90
	Totalt	Lön	21 700	21 600	21 200	22 000	21 700	21 700	21 700	21 400	21 700
	Antal	15 200	2 000	2 300	1 800	2 400	3 600	1 500	720	940	

3) Antalsuppgifterna avser lönepopulationen. Se förklaring i stycket *Objekt och population* under avsnittet *Fakta om statistiken*.

6. Primärkommunal sektor 2014. Antal anställda efter månadslöneintervall i kronor och kön

6. Municipal sector 2014. Number of employees by monthly salary interval in SEK and sex

Månadslön	Antal ¹		
	Kvinnor	Män	Totalt
Totalt	609 000	165 500	774 400
- 16 999	310	130	430
17 000 - 18 999	22 600	7 700	30 300
19 000 - 20 999	41 600	11 900	53 500
21 000 - 22 999	70 600	15 400	86 000
23 000 - 24 999	110 200	23 100	133 300
25 000 - 26 999	111 600	23 000	134 700
27 000 - 28 999	85 400	21 700	107 100
29 000 - 30 999	61 800	18 100	79 900
31 000 - 32 999	38 200	12 700	50 900
33 000 - 34 999	22 200	8 700	31 000
35 000 - 36 999	14 000	5 900	19 900
37 000 - 38 999	9 200	3 800	13 000
39 000 - 40 999	6 500	3 000	9 500
41 000 - 42 999	4 400	2 300	6 700
43 000 - 44 999	2 900	1 700	4 700
45 000 - 46 999	2 000	1 300	3 300
47 000 - 48 999	1 300	970	2 300
49 000 - 50 999	960	730	1 700
51 000 - 52 999	680	600	1 300
53 000 - 54 999	480	460	940
55 000 - 56 999	400	400	800
57 000 - 58 999	310	270	570
59 000 - 60 999	270	240	510
61 000 -	1 000	1 100	2 100

1) Antalsuppgifterna avser lönepopulationen. Se förklaring i stycket *Objekt och population* under avsnittet *Fakta om statistiken*.

7. Primärkommunal sektor 2014. Genomsnittlig månadslön och lönespridning i kronor efter utbildningsinriktning och kön

7. Municipal sector 2014. Average monthly salary and salary dispersion in SEK by field of education and sex

Utbildningsinriktning	Kön	Antal ¹	Månadslön				Medel- ålder
			Undre kvartil	Median	Övre kvartil	Medellön	
Samtliga	Kvinnor	609 000	23 300	26 000	29 400	26 900	44
	Män	165 500	23 600	27 100	31 400	28 400	43
	Totalt	774 400	23 400	26 200	29 800	27 200	44
0 Allmän utbildning	Kvinnor	71 500	20 800	23 100	25 400	23 400	43
	Män	24 000	20 500	23 600	26 600	24 200	40
	Totalt	95 400	20 700	23 200	25 700	23 600	42
1 Pedagogik och lärarutbildning	Kvinnor	163 800	26 400	28 700	31 800	29 600	46
	Män	40 300	27 500	30 400	33 900	31 400	47
	Totalt	204 000	26 600	29 000	32 200	29 900	46
2 Humaniora och konst	Kvinnor	22 300	20 500	23 400	26 800	24 200	36
	Män	8 500	21 200	24 500	28 200	25 400	37
	Totalt	30 800	20 600	23 700	27 200	24 500	36
3 Samhällsvetenskap, juridik, handel och administration	Kvinnor	66 100	23 000	25 600	29 400	27 200	46
	Män	17 100	23 900	27 800	34 000	30 500	44
	Totalt	83 100	23 200	26 000	30 100	27 900	45
4 Naturvetenskap, matematik och data	Kvinnor	7 100	23 000	26 000	30 100	27 200	43
	Män	4 200	24 000	27 900	32 500	29 200	43
	Totalt	11 300	23 300	26 700	31 000	28 000	43
5 Teknik och tillverkning	Kvinnor	15 900	22 400	25 100	30 000	27 200	44
	Män	32 000	23 400	26 400	31 100	28 400	45
	Totalt	47 900	23 000	26 000	30 700	28 000	44
6 Lant- och skogsbruk samt djursjukvård	Kvinnor	5 800	20 600	23 000	25 400	23 500	35
	Män	2 200	23 400	25 500	29 100	27 100	47
	Totalt	8 000	21 100	23 600	26 300	24 500	38
7 Hälso- och sjukvård samt social omsorg	Kvinnor	209 700	23 600	25 800	29 000	26 800	45
	Män	24 100	23 500	26 300	30 000	27 700	42
	Totalt	233 800	23 600	25 900	29 100	26 900	44
8 Tjänster	Kvinnor	36 800	22 100	23 900	25 900	24 300	45
	Män	10 000	23 600	27 000	30 300	28 100	43
	Totalt	46 900	22 300	24 300	26 800	25 100	44

1) Antalsuppgifterna avser lönepopulationen. Se förklaring i stycket *Objekt och population* under avsnittet *Fakta om statistiken*.

8. Primärkommunal sektor 2014. Genomsnittlig månadslön och lönespridning i kronor efter utbildningsnivå och kön

8. Municipal sector 2014. Average monthly salary and salary dispersion in SEK by level of education and sex

Utbildningsnivå	Kön	Antal ¹	Månadslön				Medel- ålder
			Undre kvartil	Median	Övre kvartil	Medellön	
Samtliga	Kvinnor	609 000	23 300	26 000	29 400	26 900	44
	Män	165 500	23 600	27 100	31 400	28 400	43
	Totalt	774 400	23 400	26 200	29 800	27 200	44
1 Förgymnasial utbildning, kortare än 9 år	Kvinnor	6 000	20 500	22 200	24 000	22 400	51
	Män	1 700	20 700	23 200	25 500	23 500	51
	Totalt	7 700	20 600	22 400	24 300	22 700	51
2 Förgymnasial utbildning, minst 9 år	Kvinnor	28 000	21 200	23 000	25 000	23 200	44
	Män	10 000	21 500	24 000	26 700	24 600	44
	Totalt	38 000	21 200	23 200	25 400	23 600	44
3 Gymnasial utbildning, högst 2 år	Kvinnor	139 800	23 200	24 900	26 800	25 200	51
	Män	28 900	23 400	25 600	28 500	26 400	49
	Totalt	168 700	23 200	25 000	27 000	25 400	51
4 Gymnasial utbildning, 3 år	Kvinnor	136 900	21 100	23 500	25 700	23 600	36
	Män	38 200	20 600	23 800	27 200	24 600	35
	Totalt	175 100	21 000	23 600	26 000	23 800	36
5 Eftergymnasial utbildning, kortare än 3 år	Kvinnor	93 100	24 500	27 400	30 100	28 000	47
	Män	29 400	24 400	28 000	32 200	29 200	45
	Totalt	122 500	24 500	27 500	30 500	28 300	47
6 Eftergymnasial utbildning, 3 år eller längre	Kvinnor	203 300	26 500	29 400	32 900	30 300	44
	Män	56 100	27 300	30 500	35 000	32 400	45
	Totalt	259 400	26 600	29 600	33 300	30 800	44
7 Forskarutbildning	Kvinnor	920	27 400	32 800	39 800	34 800	48
	Män	660	29 900	34 000	41 400	37 300	51
	Totalt	1 600	28 400	33 500	40 300	35 800	49

1) Antalsuppgifterna avser lönepopulationen. Se förklaring i stycket *Objekt och population* under avsnittet *Fakta om statistiken*.

9. Primärkommunal sektor 2014. Genomsnittlig månadslön och lönespridning i kronor efter utbildning och kön

9. Municipal sector 2014. Average monthly salary and salary dispersion in SEK by education and sex

Utbildning ¹	Kön	Antal ²	Månadslön				Medel- ålder
			Undre kvartil	Median	Övre kvartil	Medellön	
Samtliga	Kvinnor	609 000	23 300	26 000	29 400	26 900	44
	Män	165 500	23 600	27 100	31 400	28 400	43
	Totalt	774 400	23 400	26 200	29 800	27 200	44
Allmän utbildning							
Folkskoleutbildning och motsvarande	Kvinnor	6 000	20 500	22 200	24 000	22 400	51
	Män	1 700	20 700	23 200	25 500	23 500	51
	Totalt	7 700	20 600	22 400	24 300	22 700	51
Grundskoleutbildning och motsvarande	Kvinnor	28 000	21 200	23 000	25 000	23 200	44
	Män	10 000	21 500	24 000	26 700	24 600	44
	Totalt	38 000	21 200	23 200	25 400	23 600	44
Samhällsvetenskaplig, social och humanistisk gymnasieutbildning	Kvinnor	34 100	20 800	23 600	26 000	23 700	41
	Män	10 000	20 000	23 200	26 500	24 000	36
	Totalt	44 100	20 600	23 500	26 000	23 800	39
Naturvetenskaplig gymnasieutbildning	Kvinnor	3 400	19 000	21 600	25 100	22 500	32
	Män	2 300	19 600	22 900	27 300	24 600	34
	Totalt	5 700	19 200	22 000	25 800	23 300	32
Pedagogik och lärarutbildning							
Minst 30 (nya) högskolepoäng inom pedagogik, ej examen	Kvinnor	14 000	21 600	24 400	27 000	24 800	35
	Män	5 300	23 000	25 900	29 200	26 400	37
	Totalt	19 300	22 000	24 700	27 700	25 200	36
Förskolläraryt utbildning	Kvinnor	44 300	26 400	27 900	29 800	28 800	49
	Män	2 100	26 500	28 300	30 900	30 000	50
	Totalt	46 400	26 400	27 900	29 800	28 800	49
Fritidspedagogutbildning	Kvinnor	8 500	26 300	27 700	29 400	28 600	49
	Män	2 700	26 700	28 100	30 400	29 600	49
	Totalt	11 200	26 400	27 800	29 600	28 900	49
Läraryt utbildning för grundskolans lägre åldrar	Kvinnor	47 000	26 500	28 900	32 000	29 800	44
	Män	6 900	27 600	30 200	33 700	31 700	47
	Totalt	53 900	26 600	29 000	32 200	30 000	44
Ämnesläraryt utbildning, allmänna ämnen	Kvinnor	24 600	28 400	30 700	34 200	31 800	44
	Män	12 700	29 000	31 800	35 600	33 200	46
	Totalt	37 400	28 600	31 000	34 700	32 300	45
Utbildning för lärare i praktiskt/estetiskt ämnen	Kvinnor	7 600	28 500	30 700	33 100	31 300	50
	Män	5 600	28 900	31 100	33 600	32 100	50
	Totalt	13 200	28 700	30 900	33 400	31 600	50
Specialläraryt utbildning	Kvinnor	8 300	31 500	33 600	36 100	34 100	54
	Män	820	32 000	34 100	36 600	35 000	56
	Totalt	9 100	31 500	33 600	36 100	34 200	54
Yrkesläraryt utbildning	Kvinnor	3 000	29 600	32 200	35 200	33 100	52
	Män	2 800	31 000	32 900	35 000	33 500	53
	Totalt	5 800	30 200	32 600	35 100	33 300	53
Övrig eftergymnasial utbildning inom pedagogik och läraryt utbildning	Kvinnor	5 400	23 300	27 000	31 100	28 100	46
	Män	1 300	25 000	28 500	32 400	29 700	48
	Totalt	6 700	23 500	27 300	31 400	28 400	47
Humaniora och konst							
Estetisk utbildning på gymnasial nivå	Kvinnor	7 600	19 300	21 500	24 000	22 000	29
	Män	2 100	19 600	22 300	25 100	22 900	31
	Totalt	9 700	19 400	21 600	24 200	22 200	29
Gymnasial utbildning för medieproduktion	Kvinnor	3 200	19 300	21 400	24 100	22 000	29
	Män	1 200	19 600	22 100	24 700	22 600	31
	Totalt	4 400	19 400	21 600	24 200	22 200	29
Minst 30 (nya) högskolepoäng inom humaniora/konst, ej examen	Kvinnor	5 100	22 100	25 000	28 100	25 700	40
	Män	2 600	22 000	25 000	28 200	25 700	38
	Totalt	7 700	22 100	25 000	28 200	25 700	40
Humanistisk högskoleutbildning (minst 3 år)	Kvinnor	3 300	23 600	27 000	30 900	27 900	45
	Män	1 100	24 600	28 000	32 100	29 600	45
	Totalt	4 400	23 900	27 200	31 100	28 400	45

1) Endast de vanligast förekommande utbildningarna redovisas separat.

2) Antalsuppgifterna avser lönepopulationen. Se förklaring i stycket *Objekt och population* under avsnittet *Fakta om statistiken*.

9. Forts

Utbildning ¹	Kön	Antal ²	Månadslön				Medel- ålder
			Undre kvartil	Median	Övre kvartil	Medellön	
Konstnärlig eftergymnasial utbildning	Kvinnor	2 000	22 500	26 000	28 800	26 100	43
	Män	1 100	23 900	27 500	30 100	27 700	45
	Totalt	3 000	23 000	26 500	29 300	26 700	44
Samhällsvetenskap, juridik, handel, administration							
Handelsgymnasium/3-årig ekonomisk linje på gymnasiet	Kvinnor	6 100	23 100	25 200	27 500	25 700	49
	Män	1 800	23 000	26 300	30 300	27 700	46
	Totalt	7 800	23 100	25 400	28 000	26 100	48
Yrkesinriktad utbildning på gymnasial nivå inom handel och administration	Kvinnor	27 700	22 400	24 300	26 400	24 600	48
	Män	4 000	22 200	24 600	27 600	25 500	45
	Totalt	31 700	22 400	24 400	26 500	24 700	48
Minst 30 (nya) högskolepoäng inom samhällsv/ekonomi/juridik, ej examen	Kvinnor	9 600	22 700	25 800	29 900	27 100	38
	Män	3 600	23 000	26 900	31 600	28 600	38
	Totalt	13 200	22 800	26 000	30 300	27 500	38
Biblioteks- och informationsvetenskaplig högskoleutbildning (minst 3 år)	Kvinnor	2 800	26 700	28 400	30 400	29 300	47
	Män	580	26 200	28 100	30 100	29 400	47
	Totalt	3 400	26 700	28 300	30 400	29 300	47
Ekonomutbildning (högskoleutbildning minst 3 år)	Kvinnor	3 600	23 600	29 500	36 500	31 300	43
	Män	1 700	26 500	32 900	41 000	35 300	44
	Totalt	5 300	24 400	30 700	37 800	32 600	43
Högskoleutbildning för organisation, administration och förvaltning (minst 3 år)	Kvinnor	2 000	31 200	36 800	44 000	39 000	51
	Män	1 000	34 000	41 000	52 800	45 200	54
	Totalt	3 100	32 000	38 100	47 200	41 100	52
Högskoleutbildning i psykologi och psykoterapi (minst 3 år)	Kvinnor	2 800	27 000	31 500	36 300	32 100	42
	Män	720	29 000	34 300	37 800	34 100	45
	Totalt	3 500	27 400	32 200	36 800	32 500	43
Samhälls- och beteendevetenskaplig högskoleutbildning (minst 3 år)	Kvinnor	4 400	25 800	29 200	34 000	30 800	41
	Män	1 700	26 600	30 500	36 900	33 300	43
	Totalt	6 100	26 000	29 600	34 800	31 500	41
Övrig eftergymn utb inom samhällsv, juridik, handel, administration	Kvinnor	5 000	22 700	25 300	29 500	27 100	47
	Män	1 100	23 600	27 000	31 800	29 100	47
	Totalt	6 100	22 900	25 500	29 900	27 500	47
Naturvetenskap, matematik och data							
Yrkesinriktad utbildning på gymnasial nivå inom naturv/matematik/data	Kvinnor	1 900	22 200	24 300	26 400	24 500	47
	Män	740	22 700	25 300	28 300	26 000	45
	Totalt	2 700	22 300	24 500	26 800	24 900	47
Minst 30 (nya) högskolepoäng inom naturv/matematik/data, ej examen	Kvinnor	1 400	22 500	25 900	29 600	26 600	39
	Män	1 300	23 400	27 000	31 000	28 000	39
	Totalt	2 700	22 900	26 300	30 300	27 300	39
Naturvetenskaplig högskoleutbildning (minst 3 år)	Kvinnor	2 400	25 000	29 100	32 600	29 600	41
	Män	1 200	27 000	30 800	35 500	32 100	46
	Totalt	3 700	25 500	29 700	33 500	30 500	43
Teknik och tillverkning							
Tekniskt gymnasium (2-3 år)	Kvinnor	420	21 400	24 300	27 100	24 900	45
	Män	2 000	24 200	28 700	35 500	30 600	51
	Totalt	2 400	23 600	27 500	34 000	29 600	50
Byggtutbildning vid gymnasium/yrkesskola	Kvinnor	580	19 600	22 000	24 800	22 400	33
	Män	4 200	22 800	25 200	28 200	25 800	43
	Totalt	4 800	22 200	24 800	27 900	25 400	42
Elektro- och datateknisk utbildning vid gymnasium/yrkesskola	Kvinnor	570	21 500	23 500	26 000	24 000	43
	Män	4 900	22 300	25 400	29 000	26 200	41
	Totalt	5 400	22 100	25 100	28 700	26 000	41
Fordons- och farkostutbildning vid gymnasium/yrkesskola	Kvinnor	350	20 800	22 700	24 700	23 000	35
	Män	2 700	23 000	25 300	28 300	25 900	44
	Totalt	3 000	22 600	25 000	28 000	25 500	43
Textil- o konfektionsutbildning vid gymnasium/yrkesskola	Kvinnor	1 900	22 800	24 600	26 500	24 900	53
	Män	50	23 100	24 400	26 600	25 400	54
	Totalt	2 000	22 800	24 600	26 500	24 900	53
Verkstadsutbildning vid gymnasium/yrkesskola	Kvinnor	1 500	21 800	23 800	25 800	23 900	48
	Män	4 700	22 700	24 900	27 500	25 400	48
	Totalt	6 100	22 400	24 500	27 100	25 000	48
Övrig gymnasial utbildning inom teknik och tillverkning	Kvinnor	1 700	21 400	23 800	26 300	24 200	47
	Män	1 900	21 400	24 400	27 800	25 200	45
	Totalt	3 600	21 400	24 100	27 000	24 700	46

9. Forts

Utbildning ¹	Kön	Antal ²	Månadslön				Medel- ålder
			Undre kvartil	Median	Övre kvartil	Medellön	
Minst 30 (nya) högskolepoäng inom teknik, ej examen	Kvinnor	1 500	23 200	27 100	31 300	28 000	36
	Män	1 900	23 500	27 400	31 800	28 400	36
	Totalt	3 300	23 400	27 300	31 600	28 300	36
Civilingenjörsutbildning: väg och vatten, byggnad, lantmåteri	Kvinnor	940	32 900	38 400	44 500	39 700	41
	Män	950	35 000	41 100	50 000	43 700	46
	Totalt	1 900	33 800	39 600	47 100	41 700	43
Ingenjörutbildning; väg- och vatten, byggnad, lantmåteri (eftergymnasial)	Kvinnor	1 000	29 500	32 800	37 400	33 900	39
	Män	1 600	30 100	35 500	42 100	37 300	45
	Totalt	2 600	30 000	34 100	40 000	35 900	43
Övrig eftergymnasial utbildning inom teknik och tillverkning	Kvinnor	1 300	22 000	24 900	28 300	25 700	42
	Män	1 600	23 900	27 200	31 600	28 300	43
	Totalt	2 900	23 000	26 000	30 100	27 100	43
Lant- och skogsbruk samt djursjukvård							
Gymnasial utbildning inom lant- och skogsbruk samt djursjukvård	Kvinnor	4 900	20 300	22 600	24 800	22 800	34
	Män	1 600	23 100	25 100	27 700	25 800	46
	Totalt	6 500	20 800	23 200	25 500	23 500	37
Hälsa- och sjukvård, social omsorg							
Gymnasial utbildning med inriktning mot barn och ungdom	Kvinnor	38 500	21 600	23 500	25 000	23 500	42
	Män	4 100	20 300	22 700	25 200	23 100	32
	Totalt	42 600	21 500	23 400	25 000	23 500	41
Omvårdnads- och omsorgsutbildning på gymnasial nivå	Kvinnor	95 500	23 600	25 400	27 100	25 500	46
	Män	7 400	23 200	25 100	27 400	25 400	42
	Totalt	102 900	23 600	25 300	27 100	25 500	45
Övrig gymnasial utbildning inom hälso- och sjukvård/social omsorg	Kvinnor	3 900	23 600	25 400	27 200	25 600	51
	Män	450	23 800	25 900	28 500	26 700	46
	Totalt	4 300	23 600	25 500	27 300	25 700	50
Minst 30 (nya) högskolepoäng inom hälso- o sjukvård/social omsorg, ej examen	Kvinnor	8 200	22 900	25 400	28 000	25 800	34
	Män	1 600	23 400	25 900	28 800	26 500	35
	Totalt	9 800	23 000	25 500	28 100	25 900	34
Arbetsterapeututbildning	Kvinnor	3 800	26 700	28 500	30 300	29 200	45
	Män	250	26 200	28 300	30 100	29 000	42
	Totalt	4 100	26 700	28 400	30 300	29 200	45
Fritidsledarutbildning (eftergymnasial)	Kvinnor	3 200	23 600	25 400	27 800	26 400	47
	Män	2 700	24 000	26 200	29 200	27 700	46
	Totalt	5 900	23 800	25 700	28 500	27 000	47
Sjukgymnastutbildning	Kvinnor	1 800	26 100	28 500	30 600	29 100	42
	Män	460	26 400	28 700	30 700	29 400	43
	Totalt	2 300	26 200	28 500	30 700	29 200	42
Sjuksköterskeutbildning	Kvinnor	17 800	29 700	31 800	34 500	32 400	49
	Män	1 600	29 900	32 300	36 000	33 300	49
	Totalt	19 400	29 700	31 800	34 700	32 500	49
Social serviceutbildning	Kvinnor	7 900	27 200	30 600	36 300	32 200	48
	Män	750	26 000	28 900	33 500	30 600	44
	Totalt	7 100	27 400	30 800	36 500	32 400	48
Socionomutbildning	Kvinnor	19 300	27 300	30 000	33 300	31 200	42
	Män	3 100	28 000	31 000	35 500	33 400	46
	Totalt	22 400	27 400	30 100	33 500	31 500	42
Övrig eftergymnasial utbildning inom hälso- och sjukvård/social omsorg	Kvinnor	9 100	24 600	27 200	30 600	28 100	44
	Män	1 300	25 100	28 700	32 000	29 900	45
	Totalt	10 400	24 700	27 400	30 800	28 400	44
Tjänster							
Hotell- och restaurangutbildning på gymnasial nivå	Kvinnor	15 100	21 300	23 200	24 800	23 200	41
	Män	2 900	21 500	23 800	26 100	24 100	38
	Totalt	17 900	21 300	23 200	25 000	23 400	40
Transportutbildning på gymnasial nivå	Kvinnor	940	21 500	23 600	25 800	23 900	46
	Män	1 300	23 200	25 100	28 100	25 800	44
	Totalt	2 200	22 400	24 500	27 100	25 000	45
Övrig gymnasial utbildning inom tjänsteområdet	Kvinnor	16 900	22 700	24 400	26 300	24 600	49
	Män	2 600	27 500	29 800	33 500	30 900	52
	Totalt	19 500	22 900	24 800	27 100	25 400	50
Övrig eftergymnasial utbildning inom tjänsteområdet	Kvinnor	3 000	22 900	26 000	30 000	27 200	39
	Män	2 100	25 700	27 800	30 200	28 800	37
	Totalt	5 100	23 800	27 000	30 100	27 900	38

10. Primärkommunal sektor 2014. Genomsnittlig månadslön i kronor efter verksamhetsområde, överenskommen sysselsättningsgrad och kön

10. Municipal sector 2014. Average monthly salary in SEK by activity, agreed rate of employment and sex

Överenskommen sysselsättningsgrad	Kön	Verksamhetsområde									
		Samtliga ¹		Utbildning		Hälsa- och sjukvård		Omsorg och sociala tjänster		Övrig verksamhet	
		Antal	Lön	Antal	Lön	Antal	Lön	Antal	Lön	Antal	Lön
Samtliga	Kvinnor	609 000	26 900	145 800	29 000	940	33 300	393 500	25 800	68 700	28 500
	Män	165 500	28 400	54 000	29 300	210	50 400	56 600	25 500	54 600	30 500
	Totalt	774 400	27 200	199 900	29 100	1 100	36 400	450 100	25 700	123 300	29 400
Heltidsanställd	Kvinnor	369 300	28 400	110 600	30 300	690	32 500	208 900	27 000	49 200	30 300
	Män	119 100	30 200	42 100	30 800	170	48 300	30 400	27 200	46 400	31 400
	Totalt	488 400	28 900	152 700	30 400	860	35 600	239 300	27 000	95 600	30 800
Deltidsanställd	Kvinnor	146 400	25 700	24 800	26 500	200	31 100	108 900	25 700	12 500	24 700
	Män	20 000	26 000	6 600	26 200	30	43 000	9 500	25 300	3 900	27 000
	Totalt	166 400	25 800	31 300	26 500	220	32 500	118 500	25 600	16 400	25 300
Övriga	Kvinnor	93 300	22 400	10 500	21 900	50	53 700	75 700	22 500	7 000	22 400
	Män	26 400	22 500	5 300	21 600	10	93 000	16 700	22 400	4 300	23 700
	Totalt	119 700	22 400	15 900	21 800	60	61 800	92 400	22 500	11 300	22 900

1) Antalsuppgifterna avser lönepopulationen. Se förklaring i stycket *Objekt och population* under avsnittet *Fakta om statistiken*.

11. Primärkommunal sektor 2014. Genomsnittlig månadslön i kronor efter verksamhetsområde, tjänstgöringsomfattning och kön

11. Municipal sector 2014. Average monthly salary in SEK by activity, extent of employment and sex

Tjänstgöringsomfattning	Kön	Verksamhetsområde									
		Samtliga ¹		Utbildning		Hälsa- och sjukvård		Omsorg och sociala tjänster		Övrig verksamhet	
		Antal	Lön	Antal	Lön	Antal	Lön	Antal	Lön	Antal	Lön
Samtliga	Kvinnor	609 000	26 900	145 800	29 000	940	33 300	393 500	25 800	68 700	28 500
	Män	165 500	28 400	54 000	29 300	210	50 400	56 600	25 500	54 600	30 500
	Totalt	774 400	27 200	199 900	29 100	1 100	36 400	450 100	25 700	123 300	29 400
Heltidstjänstgörande	Kvinnor	309 200	28 500	93 500	30 300	520	32 400	171 900	27 000	43 200	30 300
	Män	113 500	30 100	39 200	30 800	150	49 100	29 200	27 100	45 000	31 300
	Totalt	422 700	28 900	132 700	30 500	670	36 200	201 100	27 000	88 200	30 800
Deltidstjänstgörande	Kvinnor	299 800	25 200	52 300	26 700	420	34 400	221 600	24 800	25 500	25 400
	Män	51 900	24 800	14 900	25 600	60	54 000	27 400	23 800	9 600	26 400
	Totalt	351 800	25 200	67 200	26 500	470	36 800	249 000	24 700	35 100	25 700

1) Antalsuppgifterna avser lönepopulationen. Se förklaring i stycket *Objekt och population* under avsnittet *Fakta om statistiken*.

Fakta om statistiken

Detta Statistiska meddelande (SM) ingår i Medlingsinstitutets och Statistiska centralbyråns (SCB) löpande lönestrukturstatistik och avser löner inom primärkommunal sektor 2014. Syftet med undersökningen är att årligen belysa löner inom Sveriges kommuner i termer av nivå, utveckling och struktur.

SCB och Sveriges Kommuner och Landsting (tidigare Kommun- respektive Landstingsförbundet) har sedan 1965 samarbetat med att producera statistik över den primärkommunala sektorn. Från och med 2001 producerar SCB statistiken på uppdrag av Medlingsinstitutet som ansvarar för den officiella lönestatistiken.

Detta omfattar statistiken

Objekt och population

Målobjekten utgörs av samtliga anställningar inom den primärkommunala sektorn den 1 november 2014 samt anställningar med lön per timme som fått ersättning utbetald i november för arbetad tid under oktober. Anställningarna ska omfattas av kollektivavtalet Huvudöverenskommelse (HÖK). Anställda inom kommunalägda bolag ingår inte i undersökningen, de ingår i undersökningen för privat sektor. Vidare exkluderas anställningar för heltidstjänstlediga, arvodesanställda, förtroendevalda samt deltidsanställda brandmän och befäl.

I lönepopulationen, som uppgifterna i detta SM bygger på, ingår endast personer som under mät månaden fyllt 18 men inte 67 år. Denna åldersavgränsning utökades 2014 från 18-64 till 18-66 år. Dessutom exkluderas anställningar som hör till arbetsmarknadspolitiska åtgärder, anställningar med en månadslön under 12 000 kronor samt anställningar med en tjänstgöringsomfattning som är mindre än fem procent.

En person kan förekomma, och räknas, flera gånger om denne har flera tjänster. Således räknas antalet tjänster, inte antalet personer. Lönepopulationen består av cirka 95 procent av alla anställningar inom den primärkommunala sektorn.

Statistiska mått

Löneuppgifterna redovisas med *medellön*, *median*, *undre* och *övre kvartil* samt *förändring* från föregående år. Medellön (se Månadslön under rubriken Variabler nedan) beräknas som summan av individernas heltidslön dividerat med antalet individer. Undre kvartil, median och övre kvartil innebär att 25 procent, 50 procent respektive 75 procent av de anställda har en lön som understiger det angivna värdet.

Redovisningsgrupper

I statistiken görs indelningar efter kön, yrke, region, utbildning, ålder, tjänstgöringsomfattning och månadslön.

Specialbearbetningar kan göras på en finare redovisningsnivå då materialet är totalundersökt.

Referenstid

Huvuddelen av uppgifterna avser den 1 november 2014. Lön och lönetillägg för timanställda samt lönetillägg för hel- och deltidsanställda baseras på arbetad tid under oktober månad. Grundlön för heltids- och deltidsanställda baseras på överenskommen sysselsättning och lön den 1 november.

Definitioner och förklaringar

Variabler

Variabelinnehållet beskrivs i alfabetisk ordning, variabler och begrepp markerade med fet stil i löpande text finns definierade under egen rubrik.

Förmåner

Förmåner är all form av ”ersättning för arbete” som man som anställd kan få i annat än kontanter såsom bil, kost, bostad etc. enligt Skatteverkets normer.

Grundlön

Med grundlön avses avtalad lön inklusive fasta lönetillägg. Med fasta lönetillägg avses huvudsakligen tillägg som är knutna till tjänsten och oberoende av arbetstidens förläggning. I det fall tjänstgöringsomfattning inte avser heltid räknas grundlönen om till heltid med hjälp av **tjänstgöringsomfattning**.

Kommun

Med kommun avses i normalfallet anställningens tjänsteställe. Kommunindelningen följer 2014 års regionala indelning.

Kommunalförbund

Inom vissa län förekommer kommunal verksamhet som inte kan hänföras till en specifik kommun utan drivs gemensamt av flera kommuner eller tillsammans med ett landsting. Här ingår bland annat vård- och brandförbund. Dessa kommunalförbund ingår i primärkommunal sektor.

Kön

Uppgift om kön hämtas från individernas personnummer.

Län

Med län avses i normalfallet individens tjänsteställe. Länsindelningen följer 2014 års regionala indelning.

Månadslön

Med månadslön avses anställningens sammanlagda **grundlön plus rörliga lönetillägg** samt **förmåner**. Övertidsersättning ingår ej. I det fall **tjänstgöringsomfattningen** ej avser heltid räknas grundlönen och de rörliga lönetilläggen om till heltid, dock inte förmåner.

Offentlig sektor

Med offentlig sektor avses primärkommunala, landstingskommunala och statliga verksamhetsområden.

Region

Region är definierad enligt NUTS 2 och från och med lönestatistiken för år 2005 gäller följande kodning: 1: Stockholms län, 2: Uppsala, Södermanlands, Östergötlands, Örebro och Västmanlands län, 3: Jönköpings, Kronobergs, Kalmar och Gotlands län, 4: Blekinge och Skåne län, 5: Hallands och Västra Götalands län, 6: Värmlands, Dalarnas och Gävleborgs län, 7: Västernorrlands och Jämtlands län, 8: Västerbottens och Norrbottens län.

Rörliga lönetillägg

Med rörliga lönetillägg avses tillägg knutna till arbetstidens förläggning, t.ex. ob-, jour- och beredskapsersättning. Även vissa övriga svårklassificerade tillägg förs hit.

Tjänstgöringsomfattning

Med tjänstgöringsomfattning avses faktisk tjänstgöringstid i förhållande till heltid för en individ under mät månaden.

Med heltidstjänstgörande avses den som är antingen heltidsanställd utan partiell tjänstledighet eller timanställda som arbetat 165 timmar eller mer. Med partiell tjänstledighet avses föräldraledighet enligt lagen om allmän försäkring, lagen om rätt till ledighet för vård av barn, utbildning m.m.

Med deltidstjänstgörande avses den som är antingen heltidsanställd med partiell tjänstledighet eller deltidsanställd med eller utan partiell tjänstledighet, eller timanställd som arbetat mindre än 165 timmar under mätperioden.

Med tjänstledig avses den vars inrapporterade tjänstledighet är 100 procent av den överenskomna tjänstgöringsomfattningen, eller den vars utbetalda lön minus utbetalda rörliga lönetillägg och övertidstillägg ej överstiger 100 kronor.

Tjänstgöringsomfattningen kan ej överstiga 100 procent.

Utbildning

Klassificering av utbildningens nivå och inriktning har skett enligt Svensk Utbildningsnomenklatur (SUN 2000) som ersatt den gamla Svensk Utbildningsnomenklatur (SUN). SUN 2000 består, till skillnad från gamla SUN, av två delar: en nivåmodul och en inriktningsmodul som kan användas separat. Utbildningsnivån följer dock klassificeringen i SUN. Uppgift om individernas utbildning har hämtats från SCB:s Utbildningsregister, 2014 års version.

Verksamhetsområde

De anställda är indelade i verksamhetsområdena utbildning, hälso- och sjukvård, omsorg och sociala tjänster samt övrig verksamhet. Denna variabel är härledd från Sveriges Kommuner och Landstings verksamhetskod.

Yrke

Klassificering av yrke har skett enligt SSYK 2012 som ansluter nära till den internationella yrkesnomenklaturen ISCO-08. Redovisning sker enligt SSYK:s undergrupper på firsiffernivå.

Ålder

Med ålder avses uppnådd ålder under mät månaden.

Överenskommen sysselsättningsgrad

Det förekommer tre olika överenskomna sysselsättningsgrader i redovisningen, heltidsanställda, deltidanställda och övriga. Övriga består huvudsakligen av timanställda där ersättning utgår per arbetad timme.

Observera att heltidsanställda ibland kan vara deltidstjänstgörande p.g.a. partiell tjänstledighet. De som ingår i de överenskomna sysselsättningsgraderna deltidanställda och övriga kan ibland vara heltidstjänstgörande.

Så görs statistiken

Undersökningen är en årlig totalundersökning som genomförs i samarbete mellan Sveriges Kommuner och Landsting och SCB på uppdrag av Medlingsinstitutet som är statistikansvarig myndighet för Sveriges officiella lönestatistik. Sveriges Kommuner och Landsting samlar in individuella uppgifter från samtliga kommuner. Efter granskning och bearbetning vidarebefordras dessa uppgifter till SCB.

Statistikens tillförlitlighet

Statistikens tillförlitlighet är enligt vår bedömning god.

Osäkerhetskällor

Täckning

Täckningsfel uppstår då rampopulationen inte överensstämmer med målpopulationen.

Övertäckning utgörs av anställda som inte tillhör målpopulationen men som ändå kommit med i undersökningen. Timavlönad personal som var anställd under oktober men inte från och med den 1 november faller in i denna kategori.

Undertäckning utgörs av anställda som tillhör målpopulationen men som inte kommit med i undersökningen. Timavlönad personal som anställdes från och med den 1 november samt ett mindre antal anställda under övriga centrala överenskommelser berörs. Några beräkningar av undertäckningen har ej gjorts.

Urval

Undersökningen är en totalundersökning.

Mätning

Mätfel uppstår när felaktiga uppgifter lämnats och inte rättats i granskningen. Olika former av rörliga lönetillägg som för vissa yrkesgrupper är svåra att periodisera kan ses som en typ av mätfel. Ingen studie har dock utförts för att kartlägga mätfelens omfattning och storlek.

Bortfall

Bortfall utgörs av icke inrapporterade anställda samt anställda för vilka mätvärden saknas. Storleken på dessa fel har ej beräknats.

Bearbetning

Bearbetningsfel kan uppkomma t.ex. i samband med dataregistrering och granskning. Materialet granskas av Sveriges Kommuner och Landsting. Storleken på dessa fel har ej beräknats.

Bra att veta

Jämförbarhet

Mättidpunkten var fr.o.m. 1965 1 oktober. Den ändrades 1973 till 1 mars vilket resulterade i att 1972 års undersökning ställdes in. Från och med 1990 ändrades mättidpunkten till den 1 november med undantag för 1991 års statistik då mättidpunkten var 1 oktober. Försiktighet vid jämförelser över tiden bör iakttas.

Då mätperioden för lönestrukturstatistiken avseende primärkommunal sektor utgörs av november månad är statistiken känslig för från vilket datum de nya avtalen gäller och om den nya lönen hade hunnit betalas ut vid mättillfället. Senare löneökningar är alltså inte noterade.

En ny yrkesklassificering, SSYK 2012 (Standard för svensk yrkesklassificering), införs från och med 2014. Konsekvensen av detta blir att det inte går att beräkna löneförändringar mellan olika yrken från tidigare årgångar som är klassificerade enligt SSYK 96.

Från och med 2014 redovisas endast löne- och antalsuppgifter från lönepopulationen. Tidigare bestod undersökningen av en sysselsättningspopulation som användes till sysselsättningsuppgifter och en delmängd av denna, en lönepopulation, som användes till löneuppgifter.

Ytterligare en förändring från och med 2014 är att åldersavgränsningen i lönepopulationen är utökad från 18-64 år till 18-66 år.

Från och med 2012 har SM-tabellerna 10 och 12 uppdaterats. Både namn och underlag till tabellen har ändrats, det resulterar i att det är fler heltidsanställda i tabellerna.

Till och med 2011 har Trollhättans kommun redovisat för stora belopp i sina rörliga lönetillägg. Från och med 2012 ska uppgifterna vara korrekta.

För 2011 och 2012 har inte Gotlands kommun kunnat redovisa ersättning för jour på grund av problem vid lönesystemsbyte. Detta påverkar lönerna för verksamhetsgruppen hälso- och sjukvård i SM-tabellerna 10 och 11.

Från och med 2011 års undersökning ingår förmåner i månadslönebegreppet.

Versionerna för åren 2000-2010 av Utbildningsregistret har varit felaktiga, korrigering har skett för åren 2006-2010.

För 2010 saknas helt eller delvis rörliga lönetillägg för följande kommuner: Upplands-Bro, Mörbylånga, Vårgårda, Kungälv och Övertorneå.

För 2009 saknas helt eller delvis rörliga lönetillägg för följande kommuner: Upplands-Bro, Mörbylånga, Vårgårda, Kungälv, Lekeberg och Övertorneå.

För 2008 saknas helt eller delvis rörliga lönetillägg för följande kommuner: Göteborg och Berg.

För 2007 saknas helt eller delvis rörliga lönetillägg för följande kommun: Boden.

Till och med 2007 har yrkesvariabeln SSYK nycklats från en BSK-kod. Från och med 2008 nycklas SSYK istället från en AID Etikett-kod. Detta kodbyte har lett till vissa förändringar mellan SSYK-grupper. Det gör att jämförelser av SSYK före och efter 2008 måste göras med stor försiktighet.

Under åren 2006 och 2007 ingick det plusarbetare i undersökningens sysselsättningspopulation, men inte i lönepopulationen då de hade löner som låg under de marknadsmässiga lönerna. Under 2006 var plusarbetarna ca 16 200 stycken och under 2007 var de ca 13 300 stycken.

Avtalsrörelsen 2007 var den största sedan början av 1990-talet och ca 3 miljoner anställda på den svenska arbetsmarknaden fick nya löner.

Heby kommun har från 2007 förts över från Västmanlands län till Uppsala län vilket berörde omkring 1 000 personer inom primärkommunal sektor.

Från och med 2006 är antalsuppgifterna avrundade.

Under 2006 minskade antalet personer för Norrtälje kommun med ungefär hälften på grund av bolagisering.

Spridningsformer

Detta Statistiska meddelande och uppgifter i Statistikdatabasen utgör den huvudsakliga redovisningen av lönestatistiken för primärkommunal sektor. Efterfrågade tabeller och diagram med uppgifter för det senaste året finns på undersökningens webbsida www.scb.se/AM0106. Uppgifterna ingår också i underlaget för lönestatistik avseende hela arbetsmarknaden som publiceras separat i Statistikdatabasen under namnet Lönestrukturstatistik, hela ekonomin.

Primärmaterial

SCB utför på beställning specialbearbetningar av primärmaterial. Forskare, utredare m.fl. kan efter prövning få tillgång till avidentifierat uppgiftsmaterial för egen bearbetning. Personnummer lämnas dock aldrig ut av sekretessskäl.

Annan statistik

SCB producerar även motsvarande statistik för den resterande delen av offentlig sektor samt för arbetare respektive tjänstemän inom den privata sektorn. Dessa redovisas i form av Statistiska meddelanden för respektive undersökning (Löner inom Statlig sektor, Landstingskommunal sektor, Arbetare inom privat sektor samt Tjänstemän inom privat sektor). Vid jämförelser mellan de olika undersökningarna måste olikheter i lönebegrepp, populationsavgränsning och mätperiod beaktas.

SCB publicerar även undersökningen Konjunkturstatistik, löner för kommuner och landsting varje månad i form av ett Statistiskt meddelande samt i Statistikdatabasen. Konjunkturstatistiken skiljer sig från lönestrukturstatistiken på några viktiga punkter. Den största skillnaden är att lönestrukturstatistiken samlar in uppgifter per individ medan konjunkturstatistiken samlar in uppgifter aggregerat per kommun.

Mer information om statistiken och dess kvalitet ges i en särskild Beskrivning av statistiken på SCB:s webbplats, www.scb.se/AM0106.

In English

Summary

This report presents salary statistics for employees in the municipal sector who were employed in 1 November 2014. The survey was carried out jointly by Statistics Sweden and the Swedish Association of Local Authorities and Regions. It does not cover municipal owned companies.

The average monthly salary for all employees was SEK 27 200 in November 1 2014. For women the average was SEK 26 870 while for men it was SEK 28 420. Since November 1 2013, the monthly salary has increased by an average of 3.0 percent overall, 3.1 percent for women and 2.7 percent for men. If the 65 and 66 years old not were added to the 2014 survey, the overall percentage change would be 2.8 rather than 3.0 percent.

In the text parts, all numbers are rounded to the nearest ten. In tables 1-11, all numbers are rounded to the nearest hundred, unless the number is under 1 000 and then the numbers are rounded to the nearest ten. The salary information in tables 1-11 is rounded to the nearest hundred if nothing else is noted. All percentage changes, totals and shares are calculated before rounding.

List of tables

Explanation of symbols	8
1. Average monthly salary in SEK by county and sex	8
2. Average monthly salary and salary dispersion in SEK by occupation and sex	9
3. Average monthly salary in SEK and additional information by occupation and sex	12
4. Average monthly salary in SEK by occupation, age and sex	15
5. Average monthly salary in SEK by occupation, region and sex.	17
6. Number of employees by monthly salary interval in SEK and sex	19
7. Average monthly salary and salary dispersion in SEK by field of education and sex	20
8. Average monthly salary and salary dispersion in SEK by level of education and sex	21
9. Average monthly salary and salary dispersion in SEK by education and sex	22
10. Average monthly salary in SEK by activity, agreed rate of employment and sex	25
11. Average monthly salary in SEK by activity, extent of employment and sex	25

List of terms

anställd	employee
antal	number
deltidsanställda	part-time employees
deltidstjänstgörande	part-time work
fasta lönetillägg	fixed salary supplements
förändring	alteration, change
genomsnitt	average
grundlön	basic salary
heltidsanställda	full-time employees
heltidstjänstgörande	full-time work
hälso- och sjukvård	public health and medical services
invånare	inhabitants
kommun	municipality
kommunalförbund	local federation
kvartil	quartile
kvinnor	women
kön	sex
landsting	county council
län	county
median	median
månadslön	monthly salary incl. salary supplements
män	men
offentlig	public
primärkommun	municipality
privat	private
region	region
rörliga lönetillägg	variable salary supplements
samtliga	total, all
sektor	sector
stat	central government
summa	sum
Sveriges Kommuner och Landsting	The Swedish Association of Local Authorities and Regions
timanställd	time-rate employees
tjänstgöringsomfattning	extent of employment

tjänstledighet	leave of absence
totalt	total
utbildning	education
verksamhetsområde	activity
yrke	occupation
ålder	age
överenskommen sysselsättningsgrad	agreed rate of employment
övrig(a)	other(s)